

ПРАКТИЧНЕ ЗАНЯТТЯ 1.
МОДУЛЬ №2. ОРГАНІЗАЦІЯ ВИКОНАННЯ ЗАВДАНЬ ІНЖЕНЕРНОГО
ЗАБЕЗПЕЧЕННЯ БОЮ (ДІЙ).
ЗМІСТОВНИЙ МОДУЛЬ 2.1. ФОРТИФІКАЦІЙНЕ ОБЛАДНАННЯ ТА
МАСКУВАННЯ РАЙОНІВ, ОПОРНИХ ПУНКТІВ ТА ПОЗИЦІЙ
ЗАНЯТТЯ 2.1.3. ПРАКТИЧНЕ ОБЛАДНАННЯ І МАСКУВАННЯ
ФОРТИФІКАЦІЙНИХ СПОРУД

Навчальний потік: _____ курс

Час: 270 хв.

Місце: тактичне поле.

Навчальна та виховна мета:

I. Навчальна мета:

Привити курсантам уміння та навички щодо фортифікаційного обладнання та маскування позицій механізованих підрозділів, окопів для бойової техніки та споруд для захисту особового складу.

II. Виховна мета:

Виховати у навчаємих високі морально-психологічні якості (почуття патріотизму та готовність зі зброєю в руках захищати територіальну цілісність нашої держави), почуття відповідальності за виконання поставлених завдань.

Навчальні питання та розподіл часу:

| № з/п | Зміст занять, навчальні питання | Час, хв. |
|-------|---|----------|
| I | Вступна частина | 5 |
| II | Основна частина | |
| | 1. Практичне обладнання позицій відділень опорного пункту мв. | 90 |
| | 2. Практичне обладнання захисних споруд для особового складу. | 80 |
| | 3. Практичне обладнання окопів для бойової техніки | 90 |
| III | Заклучна частина | 5 |

Навчально-матеріальне забезпечення:

I. Матеріальне забезпечення:

Шанцевий інструмент (лопатки піхотні, великі саперні лопати, киркомотики, ломи звичайні, шнур трасувальний), кутові відбивачі ОМУ, табельний маскувальний комплект.

II. Навчальна література:

1. Бойовий статут механізованих і танкових підрозділів Сухопутних військ, частина III (взвод, відділення, екіпаж танку) – К.: Ком. СВ ЗСУ, 2016.

2. Бойовий статут механізованих і танкових підрозділів Сухопутних військ, частина II (рота, батальйон) – К.: Ком. СВ ЗСУ, 2016.

3. Інженерна підготовка: Навч. посібн. – Львів: НАСВ, 2015.
4. Мілютін В.А., Фтемов Ю.О., Павлючик В.П., Куцька О.М. Інженерне забезпечення загальновійськового бою. Навч. посібн. - Львів: АСВ, 2010.
5. Підручник сержанта інженерних військ. Навч. посібн. – Кам'янець-Подільський: ФВП К-ПНУ імені Івана Огієнка, 2007.
6. Посібник сержанта інженерних військ. Навч. посібн. – К. : Ком. СВ ЗСУ, 2015.

ЗМІСТ ЗАНЯТТЯ ТА МЕТОДИКА ЙОГО ПРОВЕДЕННЯ

Практичне заняття проводиться комбінованим методом: поєднанням пояснювально-ілюстративного метода та практичної роботи.

У вступній частині керівник заняття перевіряє наявність особового складу, його готовність до заняття, оголошує тему, навчальну мету, навчальні питання і порядок проведення заняття, а також показує роль і місце даного заняття в загальній системі тактичної та інженерної підготовки навчаємих. У ході актуалізації теми заняття навчальний матеріал повинен бути пов'язаний з завданнями, які виконуються в зоні проведення ООС.

Після цього науково-педагогічний працівник перевіряє підготовку курсантів до заняття шляхом вибіркового опитування. Після перевірки підготовки до заняття він переходить до відпрацьовування основних навчальних питань.

Відпрацьовування навчальних питань проводиться у наступній послідовності:

Перше навчальне питання викладається та відпрацьовується поєднанням пояснювально-ілюстративного методу та методу практичної роботи Викладач нагадує навчальний матеріал, показує вже обладнані позиції механізованих відділень та взводний опорний пункт на місцевості, ставить завдання на обладнання позицій відділень в умовах безпосереднього зіткнення з противником, а навчаємі починають реалізовувати це завдання практично.

Друге навчальне питання викладається та відпрацьовується поєднанням пояснювально-ілюстративного методу та методу практичної роботи. Після доведення теоретичного матеріалу щодо обладнання споруд для спостереження та захисту особового складу викладач ставить завдання на обладнання вищезначених фортифікаційних споруд, а навчаємі починають реалізовувати це завдання практично.

Третє навчальне питання викладається та відпрацьовується поєднанням пояснювально-ілюстративного методу та методу практичної роботи. Після доведення теоретичного матеріалу щодо обладнання окопів для бойових машин (вогневих засобів), викладач ставить завдання на обладнання вищезначених фортифікаційних споруд, а навчаємі починають реалізовувати це завдання практично.

При підведенні підсумків заняття викладач ще раз нагадує тему заняття, оцінює рівень засвоєння необхідних знань, умінь та навичок, відмічає недоліки в діях навчаємих, дає оцінку їх діям на практичному занятті.

Виховна мета досягається суворим дотриманням вимог статутів, чітким і якісним виконанням практичних завдань.

ХІД ЗАНЯТТЯ

| | | |
|-------------------|-----------------------|---------------|
| Навчальні питання | Дії керівника заняття | Дії навчасних |
| 1 | 2 | 3 |

II. ОСНОВНА ЧАСТИНА

1. Практичне обладнання позицій відділень опорного пункту мв.

Доводить навчальний матеріал.

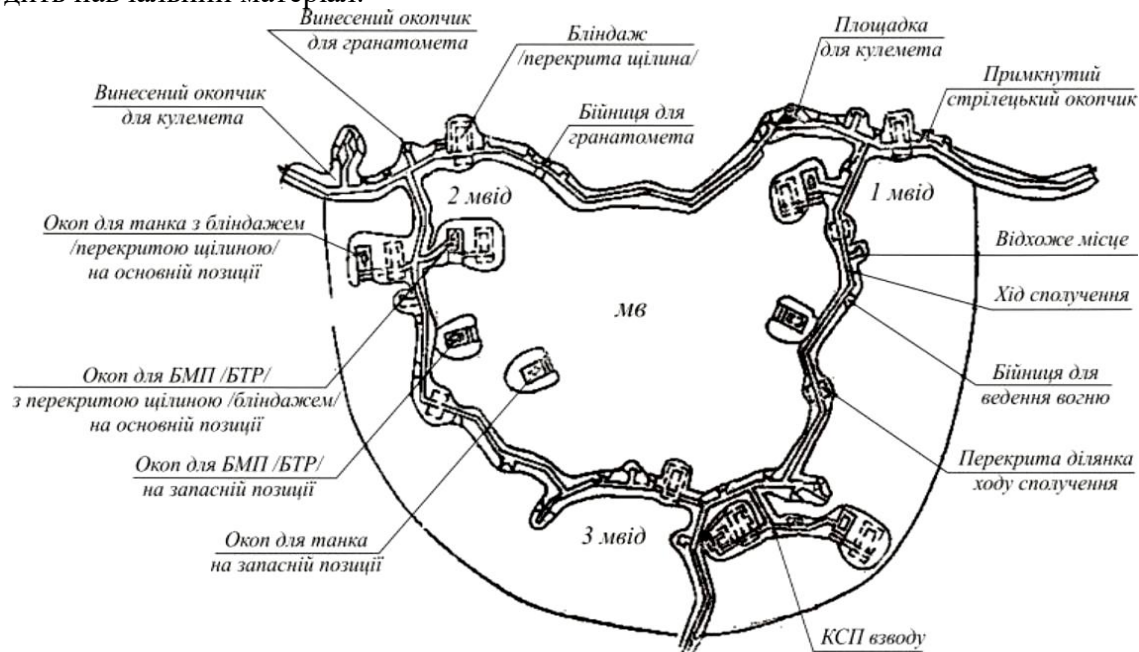


Рис. 1. Фортифікаційне обладнання опорного пункту механізованого взводу першого ешелону роти (варіант)

На обладнання потрібно 1100 люд.-год., 7 маш.-год. Танка з бульдозерним обладнанням.

Матеріали: круглий ліс – 45 м², дріт – 135 кг.

При влаштуванні одягу крутостей для 30% окопів і ходів сполучення додатково потрібно 350 люд.-год. Матеріали: круглий ліс – 20 м², дріт – 120 кг.

В опорному пункті (на вогневих позиціях) механізованого взводу *в першу чергу*:

розчищаються смуги огляду та обстрілу, встановлюються проводіві та інші загородження перед переднім краєм опорного пункту (вогневої позиції) взводу;

обладнуються окопи на основних вогневих позиціях БМП (БТР), протитанкових керованих ракет і інших вогневих засобів, які не увійшли до складу групи управління і вогневої підтримки; на позиціях механізованих відділень послідовно відриваються одиночні

Знаходяться в строю, усвідомлюють викладений матеріал.

(парні) окопи для стрільців, кулеметників, снайпера і гранатометників (бойових груп), які обладнуються протиосколковими козирками; на позиції групи управління і вогневої підтримки обладнується відкрите споруда для спостереження командира взводу, окопи на основних вогневих позиціях вогневих засобів, відриваються і обладнуються перекриті щілини на кожне відділення, екіпаж або обслугу. Далі одиночні (парні) окопи на позиції механізованого відділення з'єднуються суцільною траншеєю, обладнується загородження на флангах і в глибині опорного пункту взводу.

У другу чергу:

в опорному пункті механізованого взводу обладнуються бійниці, кулеметні площадки на запасних вогневих позиціях; відриваються ходи сполучення до танків (БМП, БТР), від вогневих позицій до командно-спостережного пункту взводу і в тил; відриваються окопи на запасних (тимчасових) вогневих позиціях для БМП (БТР і інших вогневих засобів); обладнуються бліндажі на кожне відділення, екіпаж, обслугу; відривається суцільна траншея в межах ротного (взводного) опорного пункту; нарощуються інженерні загородження перед переднім краєм, на флангах і в проміжках між сусідніми опорними пунктами;

в опорному пункті танкового взводу відриваються окопи на запасних і тимчасовій вогневих позиціях; обладнуються бліндажі для розміщення і захисту екіпажів; обладнуються ніші (погребки) для боєприпасів;

на основній позиції гранатометного (протитанкового) взводу на позиціях відділень обладнуються бліндажі, вони з'єднуються ходом сполучення; на запасній вогневій позиції (рубежах розгортання) обладнуються окопи без козирків, окопи для БМП (БТР) і відкрита споруда для спостереження командира взводу.

У подальшому опорний пункт взводу, позиції відділень і вогневих засобів удосконалюються в бойовому і господарському відношенні, хід сполучення в тил пристосовується для ведення вогню; обладнується бліндаж на позиції групи управління і вогневої підтримки; обладнуються підбрустверні протиосколкові ніші; обладнуються хибні вогневі позиції, ділянки траншей і інші об'єкти.

В опорному пункті танкового взводу, крім того, на основних вогневих позиціях обладнуються кілька площадок для ведення вогню, вогневі позиції для кочуючих танків, готуються шляхи маневру на запасні (тимчасові) вогневі позиції та інші об'єкти.

Під час переходу до оборони в умовах безпосереднього зіткнення із противником інженерне обладнання опорного пункту починається негайно після уточнення на місцевості бойових позицій відділень, вогневих позицій БМП (БТР), танків, протитанкових керованих

ракетних комплексів і інших вогневих засобів. Воно здійснюється приховано, у тій самій черговості, у стислий термін і з повною напругою сил. Взвод обладнує опорний пункт, як правило, під прикриттям свого вогню, а також вогню доданих і підтримуючих засобів у такій послідовності.

На бойових позиціях відділень спочатку відриваються одиночні (парні) окопи для стрільби лежачи і здійснюється маскуваня БМП (БТР). Потім окопи поступово заглиблюються для стрільби з коліна і стоячи, починається відривання окопу для БМП (БТР).

Після цього одиночні (парні) окопи з'єднуються між собою ділянкою траншеї, яка доводиться до повного профілю, а при нестійкому ґрунті стінки її підсилюються і з'єднуються суцільними траншеями з сусідніми відділеннями; продовжується відривання окопів для БМП (БТР) і споруди КСП взводу; для особового складу облаштовуються перекриті щілини (бліндажі), ніші для боєприпасів і продовольства, розширення і тупички для пересування, ходи сполучення до БМП (БТР). Після цього відриваються окопи на запасних (тимчасових) вогневих позиціях для БМП (БТР) і ходи сполучення до них і в тил.

Усі позиції (споруди) у взводному опорному пункті готуються для захисту від запальної зброї і ретельно маскуються, для чого окопи обладнуються відвідними канавками і використовуються табельні засоби пожежогасіння і маскуваня та місцеві матеріали.

З метою захисту від високоточної зброї в окопах над БМП (БТР), танками створюються маски, влаштовуються екрани і козирки. Одночасно за планом старшого командира встановлюються відбивачі і теплові імітатори (пастки).

Окопчики для стрільби, окопи для гранатометів і кулеметів обладнуються в крутості траншеї, зверненої у бік противника. Вони можуть бути примкнутими і винесеними.

Окоп на механізоване відділення уявляє собою вузьку канаву з насипом з одної або з двох сторін і відрізняється від траншеї тим, що має обмежену довжину до 100 м.

Окоп складається з канави, окопчиків для стрільби, майданчиків для гранатометів і кулеметів, перекритої щілини (підбрустверного бліндажу), ніш для боєприпасів, завулків і розширень водозбірних криниць, водовідвідних канав, а також одежі кругостей.

На обладнання позиції відділення за допомогою піхотної лопати потрібно 300-400 люд/год, саперної лопати – 150-200 люд/год. Для захисту траншеї від поверхневих вод обладнуються нагірні і водовідвідні канави і водозбірні криниці.

Для відводу води по дну траншеї роблять нахил в сторону водозбірного колодязя, яка відривається глибиною 75-100 см.

Відхожі місця обладнуються не ближче 15-20 м від траншеї.

Для прихованого сполучення відриваються ходи сполучення.

В умовах безпосереднього зіткнення з противником на позиції відділення спочатку відривають одиночні окопи (для стрільби лежачи, з коліна і стоячи), потім вони з'єднуються між собою канавою.

Канава може також відриватися послідовно: спочатку глибиною до 60 см, потім глибиною 110 см і 150 см, шириною 50-60 см.

Ширина канави поверху 90-120 см, висота брустверу 40-60 см.

При відсутності безпосереднього зіткнення з противником спочатку проводиться розбивка і трасування окопу. В цьому випадку відривання окопу можна проводити на повну глибину. Якщо дозволяє обстановка, то траншея відриваються землерийною машиною. В цьому випадку вручну проводиться тільки обладнання позиції окопчиками і укриттями, а також маскування.

Розбивка окопу включає позначення:

- великими кілками - напрямом вогню для автоматів основного і додаткового сектору і секторів обстрілу для кулемета;

- малими кілками - межі елементів окопу.

Трасування складається з позначення на землі меж всіх елементів окопу канавками.

Після цього викладач ставить завдання відділенням, вказує позиції і дає завдання на розбивку і трасування окопів.

В першу чергу розбивають передню межу канави окопу, після цього приступають до її трасування. Довжина прямої ділянки не повинна перевищувати 15-20 м.

Всі кути окопу необхідно робити не гострими, а закругленими, щоб вони менше руйнувалися.

Вишикувавши групу у одного з закінчених трасуванням окопу, викладач пояснює, що через обмеження часу відривання одного окопу на відділення буде виконуватися навчальною групою (взводом).

Вказує, що в даному випадку відривання окопу виконується при відсутності зіткнення з противником. Після цього розподіляє особовий склад по ділянкам окопу. Відривання проводиться в наступному порядку:

1. Знімається дерен з трасованої ділянки окопу і відноситься за межі тильного траверсу.

2. Відриваються всі окопчики на повну глибину, а рів окопу на глибину 60 см,

викидаючи ґрунт вперед для обладнання брустверу.

3. Зміцнюють внутрішні крутості брустверу, рову окопу, окопчиків і майданчики для кулемета.

4. Розрівнюють і маскують бруствер.

5. Відривають рів окопу на повну глибину, викидають ґрунт у сторону тильного траверсу і маскують його.

Маскування проводиться під фон навколишнього середовища.

Кращим способом є маскування дерном та гілками.

Працевтрати:

| Найменування робіт | Од. вим. | Піх. лопатою | Саперною |
|---|----------|--------------|----------|
| Відривання окопу вручну | люд-год. | 300-400 | 150-200 |
| Обладнання окопу після відривання землерийною машиною | люд-год. | 160-240 | 80-120 |

При обладнанні траншей у господарському відношенні влаштовуються водозбірні та водопоглинаючі колодязі, розширення, дну траншеї та ходів сполучення надається нахил для стоку води.

Ставить з завдання навчасним на обладнання позицій механізованого відділення.

Командири відводять навчасних на вказані місця і приступають до розбивки і трасування окопів.

Вишикувавши відділення в одну шеренгу фронтом до противника командири відділення роздають кілки, вказують позиції відділення і смуги вогню, після чого розмикають відділення з інтервалами між навчасмі 6-8 м, приказують залягти і вибрати в межах вказаної позиції зручне положення для ведення вогню.

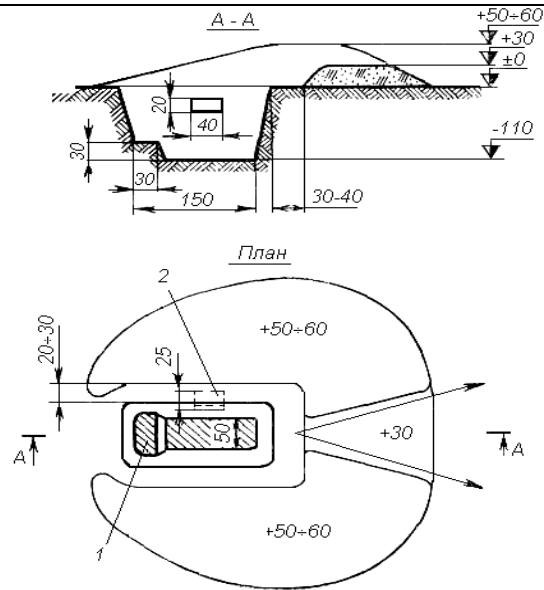


Рис. 3. – Окоп для стрільби з автомата стоячи:

1 – сходи́нка для ведення кругового обстрілу;
 2 – ніша для боєприпасів.
 Об'єм вийнятого ґрунту – 1,4 м³. На улаштування окопу піхотною лопатою необхідно 2,5 люд.-год., саперною лопатою – 1,5 люд.-год.

Місце для окопу необхідно вибирати так, щоб мати достатній огляд та обстріл в заданому секторі й не бути помітним для противника.

Розміщення окопів на місцевості переслідує цілі:

- створити сприятливі умови для ведення вогню, спостереження, управління боєм;
- забезпечити захист особового складу та матеріальної частини від ураження.

Окопи для механізованих підрозділів можуть розміщуватись на передніх та протилежних скатах висот.

Найбільш зручним є розміщення окопів на бойовому гребні.

Місце для обладнання окопів повинно забезпечувати:

- зручність розміщення;
- здатність влучного ведення вогню;
- захист особового складу та матеріальної частини;
- маскуванню від засобів спостереження та розвідки противника.

Бруствер слід робити пологим, щоб він був якнайбільш непомітнішим для противника; його ущільнюють (вдаряючи лопатою) та маскують дерном, травою або гіллям. Бійницю для стрільби влаштовують з сектором обстрілу не більше 60 градусів. У боковому схилі окопу обладнують нішу для боєприпасів.

В особливих умовах місцевості обладнання окопу здійснюється найрізноманітнішими способами. Так, при обладнанні окопів в скельних ґрунтах або умовах міста, коли застосування шанцевого інструменту проблематично використовують вибуховий спосіб. За наявності воронок, канав, улоговин – останні використовуються для зменшення часу на обладнання окопів.

Послідовність відривання **одиначного окопу для стрільби з положення "лежачи"** під впливом вогню противника: солдат, лежачи на вибраному місці, кладе автомат праворуч від себе на відстані витягнутої руки; повернувшись на лівий бік, витягує правою рукою піхотну лопату з чохла, бере держак двома руками і ударами на себе підрізає дерен або верхній ущільнений шар землі, позначаючи спереду і збоку межі окопу; після цього ударами від себе він відгортає дерен, кладе його спереду і приступає до відривання. Лопату слід врізати в землю не прямо, а під кутом; тонке коріння перерубувати гострим краєм лопати; для утворення бруствера дерен і землю викидати вперед у бік противника, залишаючи між виїмкою і бруствером невеликий майданчик, так звану бермою, завширшки 30-40 см; голову тримати ближче до землі, не припиняючи спостереження за противником.

Ставить завдання на виконання нормативу №1 «Відривка та маскуваня одиначних окопів для стрільби з автомата» з інженерної підготовки.

Умови виконання нормативу.

Місце відривання окопу вказується командиром відділення.

Відрити окоп та замаскувати його підручними матеріалами. Час відраховується від команди командира **“До обладнання окопу ПРИСТУПИТИ”** до доповіді про його готовність.

Окоп для стрільби з лежачі:

Оцінка «відмінно» - 25 хв., «добре» - 27 хв., «задовільно» - 30 хв.

Окоп для стрільби з коліна:

Оцінка «відмінно» - 55 хв., «добре» - 60 хв., «задовільно» - 70 хв.

Окоп для стрільби стоячі:

Оцінка «відмінно» - 90 хв., «добре» - 100 хв., «задовільно» - 110 хв.

Оцінює навчаних за виконання умов нормативу №1.

Подає команду на відпрацювання нормативу № 1 з інженерної підготовки.

Оцінює навчаних за виконання нормативу № 1 з інженерної підготовки.

Підводить підсумки навчального питання , відзначає кращих у виконанні нормативу

Виконують норматив № 1 з інженерної підготовки.

Усвідомлюють інформацію викладача.

2. Практичне обладнання захисних споруд для особового складу захисту особового складу

Доводить навчальний матеріал.

Для захисту особового складу, збереження його боєздатності на позиціях та у районах розташування влаштовуються споруди (укриття), котрі за ступенем захисту (по мірі зростання захисних властивостей) поділяються на відкриті та перекриті щілини, бліндажі та сховища.

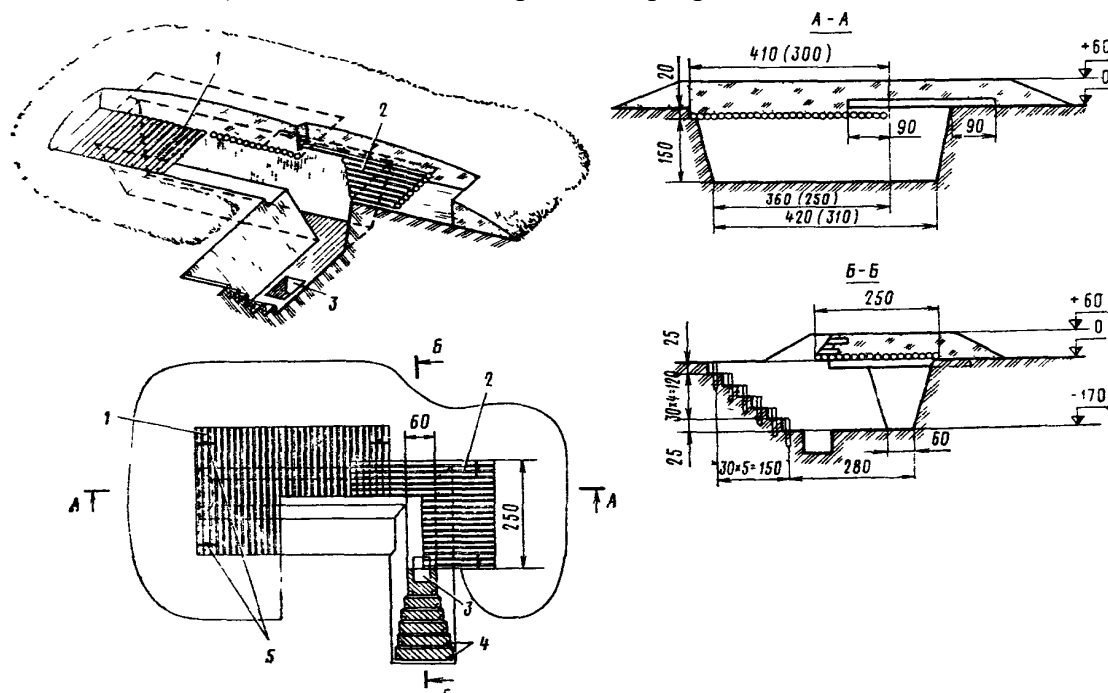


Рис. 4 – Перекрита щілина на відділення (екіпаж, обслугову):

1 – перекриття; 2 – перекрита ділянка входу; 3 – водозбірний колодезь; 4 – жердини; 5 – скрутки з 3-4 мм дроту в чотири нитки. На улаштування щілини з входом з поверхні без заготівлі матеріалів потрібно 28 (24) люд.-год., з входом з траншеї – 24 (20) люд.-год., круглого лісу – 2,5 (2,1) м³, дроту – 4 кг

Щілини влаштовують місткістю на відділення, обслугову (екіпаж) з входом із траншеї або з поверхні землі. Відкриту щілину відривають довжиною 3-4 м, глибиною 1,5 м, шириною дна – 60 см. При наявності часу і матеріалів над щілиною влаштовують перекриття з колод діаметром 14 см, хмизу, фашин з очерету, а також з різних залізобетонних виробів, металопрокату та місцевих матеріалів, з ґрунтовою обсіпкою товщиною не менше 60 см (рис. 4). Зведення перекритої щілини командир відділення організовує таким чином: 3 - 4 солдати

Знаходяться в строю на тактичному полі, усвідомлюють навчальний матеріал.

(перший розрахунок) виділяються для відривання рову, вкладання перекриття, засипки та маскування; два-три солдати (другий розрахунок) заготовлюють та переносять матеріали для перекриття щілини та обладнують вхід. Перед вкладанням ґрунту пустоти між елементами перекриття закладають травою, гілками, дерном; по можливості зверху перекриття вкладають водонепроникний матеріал.

Вхід до щілини, з метою захисту від попадання всередину споруди радіоактивного пилу, закривають полотнищем із щільної тканини (брезенту, плащової тканини).

Більш надійним захистом для особового складу від засобів ураження є **бліндаж**. Він призначений для захисту від звичайних засобів ураження і розрахований на короткочасне перебування в ньому особового складу, головним чином в період вогневої підготовки. В умовах хімічного нападу особовий склад, що знаходиться у бліндажі, використовує засоби індивідуального захисту. Місткість бліндажу складає 4-8 чоловік.

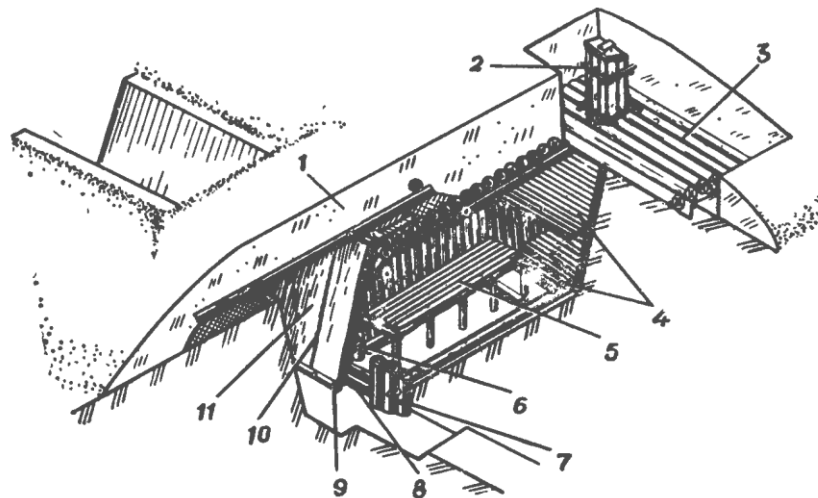


Рис. 9 – Бліндаж безврубної конструкції з лісоматеріалу на відділення (екіпаж):

1 – перекрита ділянка траншеї; 2 – вентиляційний короб; 3 – накат; 4 – нари; 5 – місце для сидіння; 6 – піч з місцевих матеріалів; 7 – стійка входу; 8 – дверний щит; 9 – привантажуючий елемент завіси; 10 – тяги з 2-мм відпаленого дроту; 11 – герметизуючи завіса

Бліндаж на відділення або екіпаж (рис. 5) зводять з круглого лісу діаметром 8-16 см з довжиною основного приміщення: для відділення – 3,6 м (місце для відпочинку лежачи – 4, для відпочинку сидячи – 4), для екіпажу – 2,5 м (місце для відпочинку лежачи – 3, для

відпочинку сидячи – 1); ширина по низу – 90 см, по верху – 130 см; висота – 150 см. Стіни бліндажа влаштовують з накатника діаметром 8 см, встановленого вертикально на дно котловану з невеликим нахилом в бік глухого торця.

Для обігріву особового складу в холодну пору року можуть обладнуватись обігрівальні печі – табельні або такі, що виготовляються на місці з відер, металевих банок тощо. Для вентиляції бліндажа роблять вентиляційний короб з лісоматеріалу, отвір якого закривають найпростішими захисними пристроями.

Елементи стін кінцями впирають у верхню та нижню розпірні рами, які складаються з поздовжніх колод діаметром 14 см, розпірок діаметром 14 см та опорних елементів діаметром 16 см на кінцях рам. Нижня розпірна рама вкладається на дно котловану, а верхня (шириною 130 см) у зібраному вигляді підвішується до трьох елементів накату за допомогою дротяних скруток. Накат бліндажа робиться з колод діаметром 14 см, довжиною 3 м, котрі кінцем спираються на поверхню ґрунту зі знятим шаром дерну. Вхідний торець бліндажа з обох боків дверної пройми закривають опірними стійками діаметром 18-20 см, а дверну пройму шириною 50 см – дверним щитом із жердин і герметизуючою завісою з брезенту чи плащ-палатки. Замість дверного щита може встановлюватись захисний герметичний вхід „Лаз” промислового виготовлення.

Ділянку ходу сполучення, що примикає до входу в бліндаж, перекривають колодами діаметром 14 см, довжиною 3 м. Довжина перекритої ділянки 2,5-3 м. По накату бліндажа та перекритій ділянці ходу сполучення насипають захисну товщу з ґрунту шаром 130 см.

Основні роботи по зведенню бліндажа полягають у: відриванні котловану, збиранні остову бліндажа із заготовлених елементів, засипання котловану, обвалування всієї споруди
Ставить задачу на обладнання перекритої щілини для особового складу.

Завершує відпрацювання навчального питання. Характеризує якість обладнання позиції. Підводить короткі підсумки та оцінює навчаних.

Приставають до обладнання захисних споруд для особового складу захисту особового складу
Стоять у двошереножному строю. Усвідомлюють підсумки відпрацювання навчального питання.

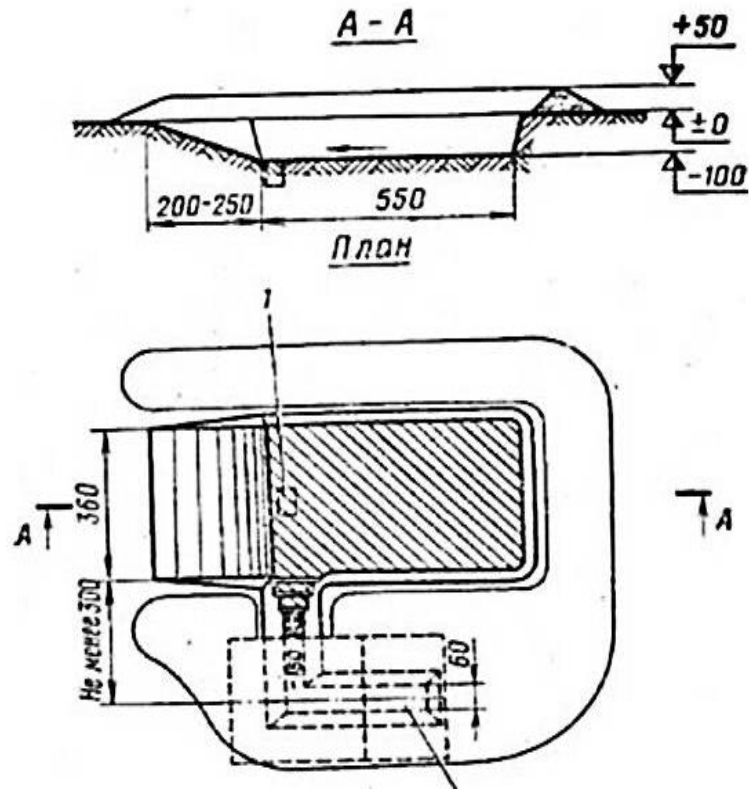


Рис.6. Окоп для бойової машини піхоти з круговим обстрілом

1 – водозбірний колодязь; 2 – бліндаж (перекрита щілина).

Об'єм вийнятого ґрунту 29 м^3 . На улаштування окопу саперною лопатою необхідно 32 люд.-год. або 0,3 маш.-год. ПЗМ-2 та 8 люд.-год.

Ставить задачу на обладнання окопів для бойової техніки.

Завершує відпрацювання навчального питання. Характеризує якість обладнання позиції. Підводить короткі підсумки та оцінює навчасних

Приступають до обладнання окопу для БТР
Стоять у двошереножному строю.
Усвідомлюють підсумки відпрацювання навчального питання.

| | | |
|---|--|---|
| <p>III. ЗАКЛЮЧНА ЧАСТИНА Підведення підсумків заняття</p> | <p>Керівник підводить підсумки практичного заняття, визначає рівень досягнення навчальної мети, відповідає на запитання, виставляє оцінки, відмічає кращих. Дає завдання на самостійне відпрацювання розглянутих питань.</p> | <p>Знаходяться в строю, відповідають на поставлені питання.</p> |
|---|--|---|