

ЗАТВЕРДЖУЮ

Начальник кафедри загальновійськових
дисциплін

полковник

Станіслав КОРОЛЬОВ

« _____ » _____ 20 ____ р.

ПЛАН

проведення лекції № 13

з навчальної дисципліни: «Тактика (у т.ч. тактика дій військ НАТО)»
Модуль 3. «Основи бойового застосування підрозділів Сухопутних військ
провідних країн НАТО»

Змістовий модуль 3.1. «Основи бойового застосування підрозділів Сухопутних
військ провідних країн НАТО»

Заняття 3.1.1. «Основи бойового застосування підрозділів сухопутних військ
провідних країн НАТО»

Навчальний потік: 2М курс

Дата: 07.10.19

Час: 90 хв.

Місце: аудиторія Д41205.

Навчальні та виховні цілі:

Вивчити:

- основні підрозділи, організацію, структуру і озброєння механізованих і танкових підрозділів провідних країн НАТО;
- основи наступального бою механізованих підрозділів сухопутних військ провідних країн НАТО;
- основи оборонного бою механізованих підрозділів сухопутних військ провідних країн НАТО.

Виховувати:

- широкий тактичний кругозір;
- високі морально-психологічні якості;
- зацікавленість щодо вивчення навчальної дисципліни.

I. Навчальні питання і розподілення часу:

№ з/п	Зміст занять, навчальні питання	Час, хв.
I	Вступна частина	5
II	Основна частина	80
	1. Основні підрозділи, організація, структура і озброєння підрозділів провідних країн НАТО.	35
	2. Основи наступального бою частин та підрозділів сухопутних військ провідних країн НАТО.	25
	3. Основи оборонного бою частин та підрозділів сухопутних військ провідних країн НАТО	20
III	Заклучна частина	5

II. Навчально-матеріальне забезпечення:

1. Мультимедійний проектор Inphocus;
2. Презентація за темою лекції, підготована за комп'ютерною програмою Microsoft PowerPoint;

Навчальна література:

1. Тактика: підручник / В. В. Вішняков, Г. А. Дробаха, А. А. Каленський, Є. Б. Смірнов – К.: Видавничо-поліграфічний центр "Київський університет", 2008. – 735 с.
2. Тактика загальновійськових підрозділів: Навч. посібн. – К.: НАОУ, 1998.
3. Посібник по вивченню іноземних армій. К.:, НАОУ, 2001.
4. FM 3-21.71 Mechanized infantry platoon and squad (Bradley). Headquarters, Departments of the Army. - August, 2002.
5. FM 71-1 Tank and Mechanized infantry company. Headquarters, Departments of the Army. - May, 1998.
6. FM 17-15 Abrams platoon.

III. Завдання на самопідготовку:

1. Вивчити навчальний матеріал за конспектом та навчальною літературою.
2. Підготуватися до семінарського заняття за даною темою.

Викладач кафедри загальновійськових дисциплін

В.ПУГАЧ

План обговорений і ухвалений на засіданні кафедри загальновійськових дисциплін від «__» _____ 2019 р.

Протокол № ____.

**НАЦІОНАЛЬНИЙ ЮРИДИЧНИЙ УНІВЕРСИТЕТ
ІМЕНІ ЯРОСЛАВА МУДРОГО
ВІЙСЬКОВО-ЮРИДИЧНИЙ ІНСТИТУТ
Кафедра загальновійськових дисциплін**

ЗАТВЕРДЖУЮ
Начальник кафедри
загальновійськових дисциплін
полковник **Станіслав КОРОЛЬОВ**
« _____ » _____ 20__ р.

**МЕТОДИЧНА РОЗРОБКА
з початкової дисципліни «ТАКТИКА (у т.ч. тактика дій військ
НАТО)»**

**Модуль 3. «Основи бойового застосування підрозділів
Сухопутних військ провідних країн НАТО»**

**Тема 1. «Основи бойового застосування підрозділів
Сухопутних військ провідних країн НАТО»**

**Лекція 1. «Основи бойового застосування підрозділів
Сухопутних військ провідних країн НАТО»**

Харків

Лекція 1: «Основи бойового застосування підрозділів Сухопутних військ провідних країн НАТО»

Навчальний потік: 2М курс інституту

Час: 90 хв.

Місце: лекційна аудиторія

Навчальні та виховні цілі:

Вивчити:

- основні підрозділи, організацію, структуру і озброєння механізованих і танкових підрозділів провідних країн НАТО;
- основи наступального бою механізованих підрозділів сухопутних військ провідних країн НАТО;
- основи оборонного бою частин та підрозділів сухопутних військ провідних країн НАТО.

Виховувати:

- широкий тактичний світогляд;
- високі морально-психологічні якості;
- зацікавленість щодо вивчення навчальної дисципліни.

Навчальні питання і розподілення часу:

№ з/п	Зміст занять, навчальні питання	Час, хв.
I	Вступна частина	5
II	Основна частина	80
	1. Основні підрозділи, організація, структура і озброєння підрозділів провідних країн НАТО	35
	2. Основи наступального бою частин та підрозділів сухопутних військ провідних країн НАТО	25
	3. Основи оборонного бою частин та підрозділів сухопутних військ провідних країн НАТО	20
III	Заключна частина	5

Навчально-матеріальне забезпечення:

1. Мультимедійний проектор Inphocus;
2. Презентація за темою лекції, підготована за комп'ютерною програмою Microsoft PowerPoint;
3. Схеми за темою лекції.

Навчальна література:

1. Тактика: підручник / В. В. Вішняков, Г. А. Дробаха, А. А. Каленський, Є. Б. Смірнов – К.: Видавничо-поліграфічний центр "Київський університет", 2008. – 735 с.
2. Тактика загальновійськових підрозділів: Навч. посібн. – К.: НАОУ, 1998.
3. Посібник по вивченню іноземних армій. К.: НАОУ, 2001.
4. FM 3-21.71 Mechanized infantry platoon and squad (Bradley). Headquarters, Departments of the Army. - August, 2002.
5. FM 71-1 Tank and Mechanized infantry company. Headquarters, Departments of the Army. - May, 1998.
6. FM 17-15 Abrams platoon.

ЗМІСТ ЛЕКЦІЇ ТА МЕТОДИКА ВИКЛАДАННЯ

Дана лекція є лекцією інформаційного типу. Вона повинна починатися з короткого вступу, у якому до аудиторії доводиться тема лекції, її значення у системі підготовки військового фахівця, цільова настанова і план лекції. Також необхідно дати стисло характеристику навчальної літератури, яка рекомендується. У вступі здійснюється актуалізація її теми.

В основній частині лекції, при розгляданні кожного питання, доцільно формулювати проблему, яка розглядається, встановлювати її зв'язок із майбутньою діяльністю військового фахівця.

Розкриття питань лекції, як і її загального змісту, здійснюється шляхом раціонального поєднання методів індукції і дедукції, прийомів викладання від часткового до загального. Лекція повинна формувати у тих, хто навчається, здатності до абстрактного мислення. Викладення матеріалу повинно супроводжуватися демонстрацією слайдів.

Лекція повинна закінчитися формулюванням стислих висновків з матеріалу, який розглядався, викладенням рекомендацій для самостійної роботи, якщо вони не були дані раніше у ході лекції та відповідями викладача на питання студентів.

ВСТУП

Прагнення нашої держави до інтеграції в євроатлантичні структури безпеки, і в першу чергу до Північноатлантичного альянсу, вимагають від наших Збройних Сил України найшвидшого переходу до стандартів НАТО в усіх сферах військової життєдіяльності і, насамперед, щодо питань їх бойового застосування.

Тому вивчення організаційно-штатної структури, озброєння та тактики ведення бойових дій підрозділів провідних країн НАТО є актуальним для нас.

Данні питання ми розглянемо на прикладі підрозділів таких країн НАТО, як США та ФРН.

1. Основні підрозділи, організація, структура і озброєння підрозділів провідних країн НАТО

У США дивізія є основним тактичним з'єднанням СВ. На даний час у складі регулярних сил СВ США знаходяться 10 дивізій: 6 – «важких» і 4 – «легких».

До **«важких» дивізій відносяться** 2 бронетанкові (1 бртд – штат Техас, 1 кд – штат Техас) і 4 механізовані (1 пд – штат Канзас, 2 мд – Півд. Корея, 3 мд – штат Джорджія, 4 мд – штат Колорадо). До **«легких» дивізій відносяться** 2 легкопіхотні дивізії (10 лпд – штат Луїзіана, 25 лпд – штат Аляска), 82 пдд (штат Північна Кароліна), 101 пшд (штат Кентуккі).

За своїм складом «важкі» дивізії в основному мають однакову структуру. Вони мають три штаби бригад, 5 танкових і 4 мотопіхотних батальйонів, 3 самохідні артилерійські дивізіони (садн), дивізіон РСЗВ MLRS, зенітний дивізіон, бригаду АА. Частинами бойового забезпечення є батальйони розвідки та РЕБ, зв'язку, інженерний; роти ЗЗМУ і військової поліції. Тилові частини і підрозділи підпорядковані командуванню тилу. Це батальйон тилового забезпечення дивізії, 3 батальйони тилового забезпечення бригад і рота ремонту авіаційної техніки.

У складі **мотопіхотного батальйону (мпб)** 4 мотопіхотні роти. На озброєнні мпб знаходиться 54 одиниці БМП М2 «Бредлі», 6 одиниць БРМ М3

«Бредлі», 6 одиниць 106,7-мм (120-мм) СМ, 12 одиниць ПУ ПТРК «Тоу», 36 одиниць ПУ ПТРК «Дракон», 23 БТР М113А1, а також 8 одиниць командно-штабних машин (КШМ).

У кожному танковому батальйоні (тб) нараховується 58 танків М1А1 «Абрамс», 6 БРМ М3 «Бредлі», 6 одиниць 106,7-мм (120-мм) СМ, 11 БТР М113А1, а також 8 КШМ.

Артилерія дивізії має три дивізіони, 155-мм СГ М-109 (у кожному по 24 СГ), дивізіон РСЗВ MLRS (27 ПУ РСЗВ MLRS), а також батарею AIR.

Зенітний дивізіон включає 3 батареї ЗСУ «Вулкан» (по 12 ЗСУ у кожній) і 15 ПУ ПЗРК «Стінгер», батарею ЗРК «Чапарел» («Авенджер») – (18 ПУ), а також батарею ПЗРК «Стінгер» (30 ПЗРК).

Бригада АА має у своєму складі батальйон вертольотів загальної підтримки (бвзп), батальйон ударних вертольотів (був) і розвідувальний батальйон (рб). Всього у складі бригади 24 протитанкових вертольотів АН-64Д «Апач Лонгбоу»; розвідувальні вертольоти ОН-58 Д – 16 одиниць; багатоцільові вертольоти УН-60А – 24 одиниці, вертольоти РЕБ ЕН-60А – 3 одиниці. Всього у складі бригади АА – 67 вертольотів. Таким чином, на озброєнні дивізії знаходяться: танків М1А1 «Абрамс» – 348, БМП М2 «Бредлі» – 216, БРМ М3 «Бредлі» – 118, 155-мм СГ М109 – 72, установок РСЗВ MLRS – 27, 106,7-мм (120-мм) СМ – 66, ПУ ПТРК «Тоу» – 48, ПУ ПТРК «Дракон» – 240, ЗРК «Чапарел» («Авенджер») – 18, ЗСУ «Вулкан» – 36, ПЗРК «Стінгер» – 75, протитанкові вертольоти АН-64Д «Апач Лонгбоу» – 24, розвідувальні вертольоти ОН-58Д,С – 16, багатоцільові вертольоти УН-60А – 26, вертольотів РЕБ ЕН-60А – 3, бронетранспортерів М113А1 – 336, КШМ-159.

Дві інші механізовані дивізії мають деякі відміни в організаційно-штатній структурі. В 1 мд співвідношення мпб/тб – 5/4, замість зенітного дивізіону – зенітно-артилерійський.

У складі 3 мд (18 ПДК) 2 штаби бригад, штаб бригадної тактичної групи (Бртгр), 2 танкові, 2 мотопіхотні і 2 повітряно-штурмові батальйони, 3 садн, зендн, бригада АА. Бртгр є мобільним елементом структури дивізії, що забезпечує її готовність до негайної дії у будь-якому регіоні світу у якості передового загону дивізії. Загальна кількість особового складу “важкої” дивізії складає близько 17 тис. чол.

«Легкі» дивізії регулярних сил СВ відрізняються від «важких» значно більшою мобільністю за рахунок меншої кількості важких зразків озброєння.

10 лпд у мирний час включає штаб, штаби двох бригад, 6 піхотних батальйонів, бригаду АА, два адн 105-мм БГ М119, батарею 155-мм БГ М198 і загін АІР, зрдн ЗРК «Авенджер», батальйон розвідки і РЕБ, батальйон зв'язку, інженерний батальйон, роту військової поліції, тил дивізії. Загальна чисельність дивізії – 7,6 тис. чол. Основне озброєння: 104 гармат і мінометів, близько 80 ПТРК, 83 вертольоти.

25 лпд складається з 2 штабів бригад, штабу Бртгр, 9 пб, 3 адн 105-мм БГ, бригади АА. Чисельність особового складу близько 11 тис. чол. На озброєнні знаходяться 105-мм БГ М-119 – 54 одиниці, 90 мінометів, близько 200 ПУ ПТРК, 60 засобів ППО, 80 вертольотів (з них 24 ударних).

82 пдд має 3 штаби бригад, 9 парашутно-десантних батальйонів, 3 адн, зенітний дивізіон, вертолітний батальйон вогневої підтримки, бригаду АА. На озброєнні дивізії знаходяться 54 одиниці 105-мм БГ М-119, 90 мінометів, 350 протитанкових засобів, 87 засобів ППО, 91 вертоліт (з них 24 - ударних), 161 мотоцикл. Чисельність особового складу – близько 13 тис. чол.

101 пдд має у своєму складі 3 штаби бригад, 9 повітряно-штурмових батальйонів, 3 адн, 2 бригади АА (8 вертолітних батальйонів). Чисельність особового складу дивізії близько 16 тис. чол. Від інших “легких” дивізій 101 пдд відрізняється значною кількістю армійської авіації: у складі двох бригад АА знаходиться розвідувальний вертолітний батальйон (має на озброєнні 24 вертольоти УН-60А і 3 ЕН-60), 3 ударних вертолітних батальйони (по 24 АН-64А (Д) у кожному), 3 штурмових батальйони (по 30 УН-64А у кожному), транспортно-десантний вертолітний батальйон (48 СН-47Д). Це дає можливість дивізії висаджувати значні сили повітряних десантів посадковим способом, здійснювати вогневу підтримку їх бойових дій у глибокому тилу противника за допомогою ударних вертольотів. На озброєнні дивізії знаходиться 54 одиниці 105-мм БГ М-119, 90 мінометів, близько 340 протитанкових засобів, до 90 одиниць засобів ППО, 284 вертольота (з них 72 - ударних).

Організація і озброєння підрозділів сухопутних військ США

Мотопіхотний батальйон «важких» дивізій

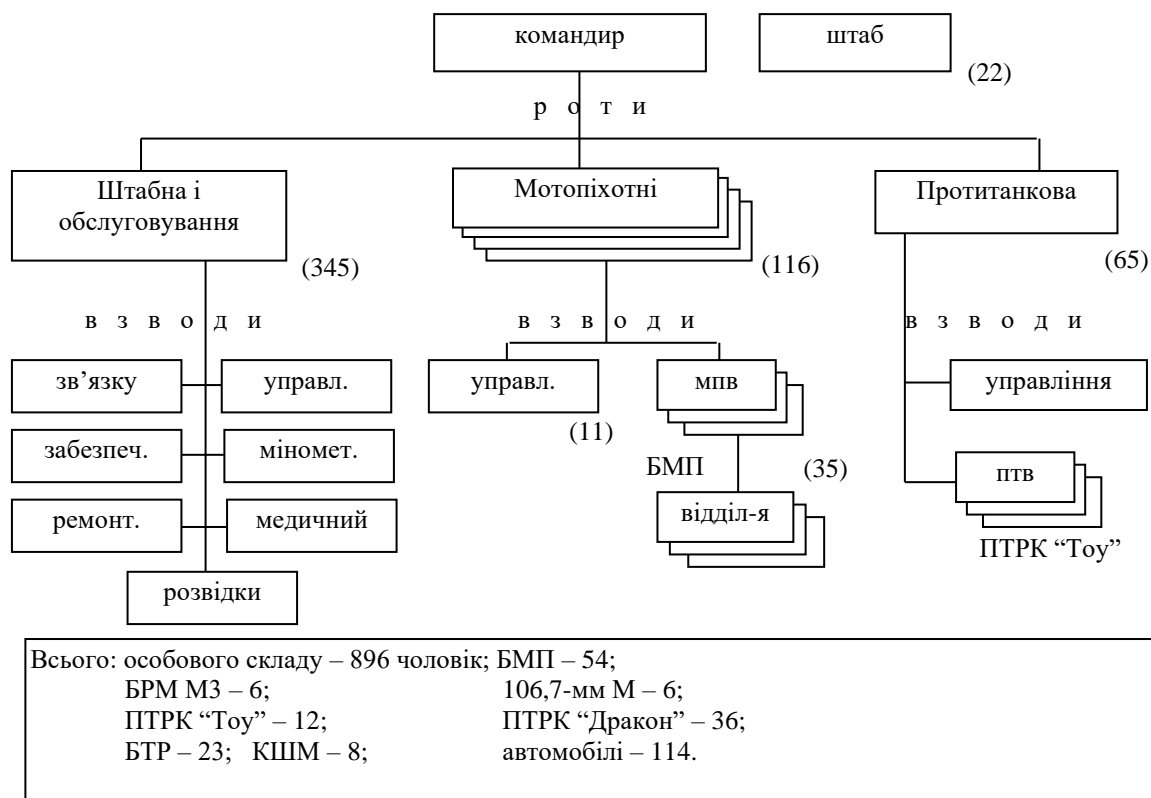


Рис.1. Мотопіхотний батальйон на БМП М2 "Бредлі" мд (бртд) СВ США

Всі мотопіхотні і танкові батальйони «важких» дивізій мають однакову організацію і являються основними тактичними підрозділами дивізії. Зазвичай вони, у різній кількості, додаються штабам бригад під час виконання бойових задач і використовуються у взаємодії з іншими підрозділами та частинами бойового і тилового забезпечення.

Мпб організаційно включає (рис. 1) штаб і шість рот: штабну, 4 мотопіхотних, протитанкову.

Штаб (22 чол.) призначений для планування бойових дій підрозділів і управління ними, обліку особового складу, організації бойового і тилового забезпечення як штатних, так і приданих батальйону підрозділів. У штабі є дві БМП М2 «Бредлі» і три командно-штабні машини (КШМ) М577А1.

Штабна рота (323 чол.) виконує задачі щодо бойового і тилового забезпечення. Вона включає секцію управління (6 чол., 2 КШМ М577А1) і 6 взводів: розвідувальний (29 чол., управління на двох БРМ М3, дві розвідувальні секції по дві БРМ М3 «Бредлі»); мінометний (34 чол., управління на двох автомобілях і дві мінометні секції, в кожній КШМ М557А1 і три 106,7-мм самохідних міномета); зв'язку (12 чол., два БТР М113А1); медичний (47 чол., 8 БТР М113А1); забезпечення (116 чол., 58 автомобілів); ремонтний (79 чол., п'ять БТР М113А1).

Всього в штабі і штабній роті 345 чол., два БМП М2 «Бредлі» і шість БРМ М3 «Бредлі», шість 106,7-мм самохідних мінометів М106А2, 22 7,62-мм ручних кулемета М60, 15 БТР М113А1, вісім КШМ М557А1.

Особовий склад, основне озброєння	Управління роти	Мотопіхотний взвод			Всього в роті
		секція управління	мотопіхотних відділень	всього	
Особовий склад	11*	8	9	35	116
БМП М2 «Бредлі»	1	1	1	4	13
БТР М113А1	1	-	-	-	1
ПУ ПТУР «Дракон»	-	-	1	3	9
40-мм РПГ М203	-	-	2	6	18
5,56-мм авт. гвинтівка М16А1	8	7	5	22	74
7,62-мм кулемети М60	-	-	1	3	9
5,56-мм кулемети М249	-	-	2	6	18
11,43-мм піст.-кулемети М3А1	1	-	-	-	1
Радіостанції	4	2	2	8	28

Мотопіхотна рота (116 чол.) є основною бойовою одиницею і складається з управління і трьох мотопіхотних взводів.

В управлінні роти нараховується 11 чол. (разом з командуванням роти), БМП М2 «Бредлі» і БТР М113А1.

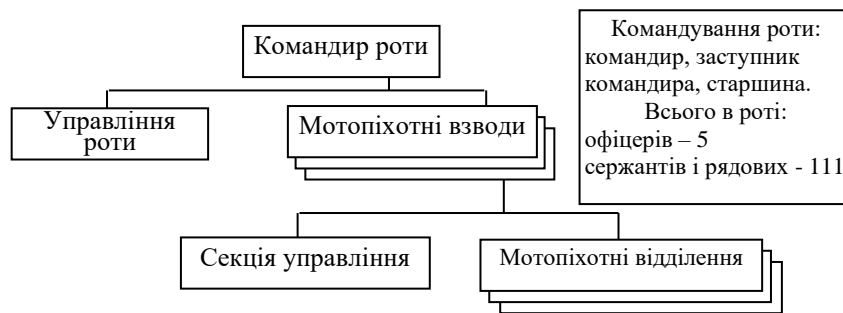


Рис. 2. Мотопіхотна рота на БМП «Бредлі» мд (бртд) СВ США

* - включаючи командування роти

Мотопіхотний взвод (мпв) нараховує 35 чол., має секцію управління (8 чол., БМП М2 «Бредлі») і три мотопіхотних відділення (мпвід), в кожному з яких дев'ять чол. (командир відділення, його заступник, навідник-оператор БМП, кулеметник, оператор ПУ ПТРК «Дракон» і механік-водій БМП М2 «Бредлі», два автоматника, стрілець-гранатометник).

Всього **в мотопіхотній роті** на озброєнні знаходиться 13 БМП М2 «Бредлі», БТР М113А1, дев'ять ПУ ПТРК «Дракон», дев'ять 7,62-мм ручних кулеметів М60, 18 5,56-мм кулеметів М249, 74 автоматичних гвинтівки М16А1, 18 підцивкових гранатометів М203, інше озброєння.

Протитанкова рота (65 чол.) являє собою мобільний протитанковий резерв командира мотопіхотного батальйону.

Вона включає управління (3 чол., БТР М113А1) і три протитанкові взводи (птів).

В кожному взводі 20 чол., управління (4 чол., БТР М113А1), чотири протитанкові секції (по 4 чол. і одному самохідному ПТРК «Тоу» М901).

В **протитанковій роті** на озброєнні знаходиться 12 ПТРК, 4 БТР М113А1, 12 7,62-мм ручних кулеметів М60, інше озброєння.

Всього **в мотопіхотному батальйоні** 896 чол., **на озброєнні знаходиться:** 54 БМП М2 «Бредлі», 6 БРМ М3 «Бредлі», 6 106,7-мм самохідних мінометів М106А2, 12 самохідних ПТРК «Тоу» М901, 36 ПУ ПТРК «Дракон», 23 БТР М113А1, 8 КШМ М557А1, 70 7,62-мм ручних кулеметів М60, 114 автомобілів, біля 250 радіостанцій та інше озброєння.

За оцінками американських фахівців така організація мотопіхотного батальйону забезпечує йому високі бойові можливості і надає більшу самостійність на полі бою. Вважається, що збільшення в мотопіхотному батальйоні кількості мотопіхотних рот до чотирьох (раніш їх було три) дозволяє командирі одночасно атакувати два об'єкта, а не один, як раніше.

Організація мотопіхотної роти на БМП М2 «Бредлі» згідно новому бойовому статуту СВ США FM 3-21.71

На рисунку 1.3 показана організація мотопіхотної роти на БМП М2 «Бредлі» згідно новому бойовому статуту СВ США FM 3-21.71.

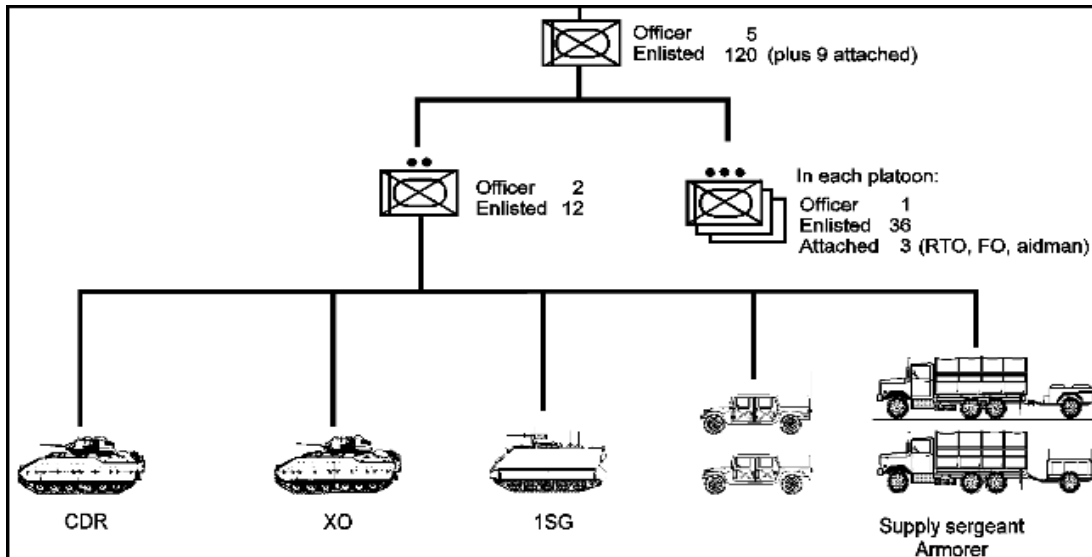


Рис. .3 Організація мотопіхотної роти

Мотопіхотна рота на БМП М2 «Бредлі» складається з управління та трьох мотопіхотних взводів.

На озброєнні управління роти знаходиться 2 БМП М2 «Бредлі», очолювані командиром роти (CDR) та начальником штабу (executive officer - XO), БТР М113, очолювана 1-м (ротним) сержантом, 2 високомобільних колісних транспортних засоби М998 Hammer та дві вантажівки, одна з причепом-цистерною на 400 галонів (1 галон –3,78 л), друга – з вантажним причепом.

Всього в мотопіхотній роті на М2 «Бредлі» 134 чоловік особового складу, 14 БМП М2 «Бредлі», 24 кулемети М249, 12 ПТРК «Джевелін», 42 підцивкових гранатомети М203, 110 автоматичних гвинтівок М16А2.

Організація мотопіхотного взводу на БМП М2 «Бредлі»

Неспішуєма частина взводу має на озброєнні 4 БМП М2 «Бредлі», розподілені між двома секціями (А та В) по дві БМП у кожній – це машини командира взводу (PL), взводного сержанта (PS) та їх ведених (wingman). Крім того екіпаж кожної БМП складає навідник-оператор (GNR) та водій (DRV).

Спішуєма частина складається з трьох відділень (сквадів) по 9 чол. у кожному. Кожне відділення складається з командира відділення (SL) та двох вогневих команд (fire teams) по чотири чол. у кожній на чолі з командиром команди (TM LDR). У кожній команді один військовослужбовець озброєний кулеметом М249 (SAW) або ПТРК «Джевелін» (в залежності від умов обстановки), інші – автоматичними гвинтівками М16А2. Крім того у кожному відділенні є гранатометник (GRN), озброєний гвинтівкою М16А2 з підцивковим гранатометом М203.

Командир взводу (PL) та його заступник – взводний сержант (PSG) – є начальниками для всього о/с взводу. Управління відділеннями командир взводу здійснює через командирів відділень, ті керують вогневими командами через командирів команд.

Командир взводу (PL), взводний сержант (PSG) можуть діяти у пішому

порядку. У цьому випадку обов'язки командирів відповідних бойових машин виконують навідники-оператори (GNR).

Всього в мпв на М2 БМП М2 «Бредлі» 40 чоловік особового складу, 4 БМП М2 «Бредлі», 8 кулеметів М249, 4 ПТРК «Джевелін», 12 підцівкових гранатометів М203, 32 автоматичних гвинтівки М16А2.

Танковий батальйон (тб) організаційно складається (рис. 5) із штабу і п'яти рот: штабної і чотирьох танкових та чотирьох секцій (танкова, оперативна, розвідки і МТЗ).

Штаб (27 чол.) організує управління штатними і доданими батальйону підрозділами в бою, їх бойове та тилове забезпечення. У мирний час він

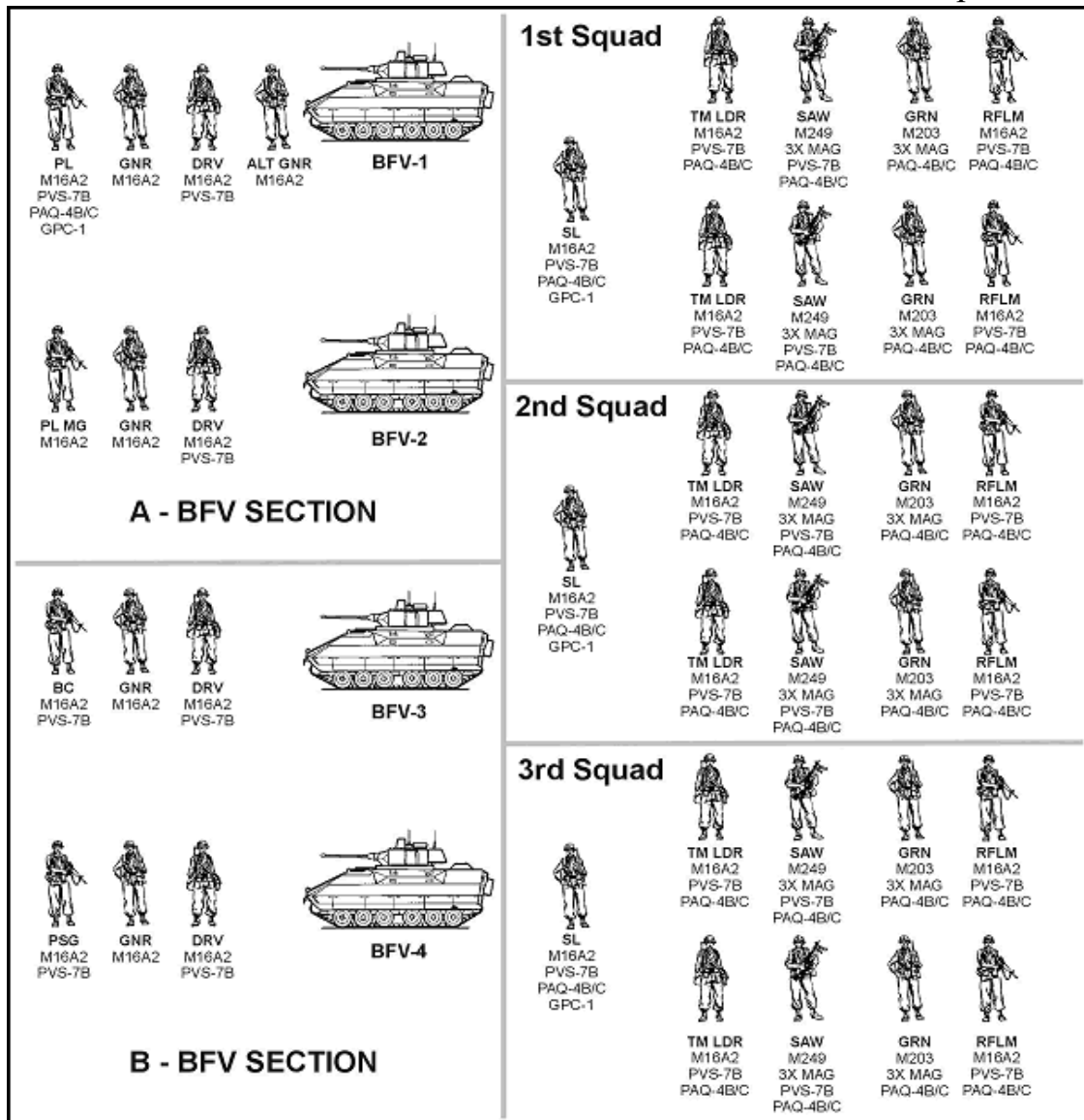


Рис 4 Організація мпв на БМП М2 «Бредлі»

здійснює планування і проведення бойової підготовки, облік особового складу, матеріально-технічне забезпечення підрозділів батальйону.

Штабна рота (252 чол.) включає секцію управління і шість взводів аналогічних взводам штабної роти мотопіхотного батальйону.

Разом у штабній роті нараховується 279 чоловік, 2 танка М1А1 «Абрамс» (М1А2 «Абрамс»), 6 БРМ М3 «Бредлі», 6 106,7-мм самохідних мінометів, 8 КШМ М557А1, 11 БТР М113А1.

Танкова рота (61 чол.) включає (рис. 5, 6) командування (3 чол.), управління роти і три танкових взводи.

▪ *Управління роти* (10 чол.) має дві секції: управління (5 чол., два танка М1А1 «Абрамс» (М1А2 «Абрамс»)) і постачання (5 чол., 5 автомобілів).

В кожному *танковому взводі* нараховується 16 чоловік і чотири танка М1А1 «Абрамс» (М1А2 «Абрамс»).

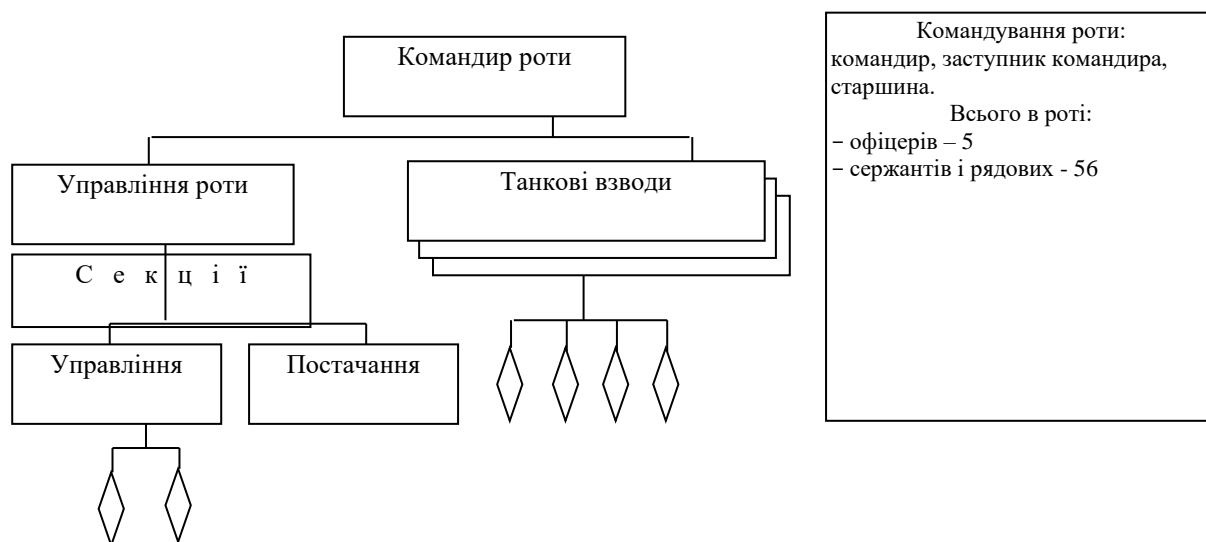


Рис. 6 Танкова рота (бртд) СВ США

Управління роти (10 чол.) має дві секції: управління (5 чол., два танка М1А1 «Абрамс» (М1А2 «Абрамс»)) і постачання (5 чол., 5 автомобілів).

В кожному *танковому взводі* нараховується 16 чоловік і чотири танка М1А1 «Абрамс» (М1А2 «Абрамс»).

Особовий склад, основне озброєння	Управління роти			Танковий взвод	Всього в роті
	секція управл.	секція постач.	всього в управл.		
Особовий склад	8*	5	13	16	61
Танки М1 “Абрамс”	2	-	2	4	14
5,56-мм автомат. гвинт. М16А1	-	3	3	-	3
11,43-мм піст.-кулемети М3А1	8	-	8	16	56
Автомобілі	-	2	2	-	2
Радіостанції	3	1	4	4	16

У танковому батальйоні нараховується 532 чоловіка, а також 58 танків М1А1 «Абрамс» (М1А2 «Абрамс»), 6 БРМ М3 «Бредлі», 6 106,7-мм самохідних мінометів, 8 КШМ М577А1, 11 БТР М113А1, біля 90 автомобілів, більш ніж 170 радіостанцій та інше озброєння.

Організація танкової роти згідно бойовому статуту СВ США FM 3-21.71

Танкова рота – це підрозділ, який оснащений та підготовлений для ведення бою як самостійно, так і у бойовому порядку батальйону у взаємодії з

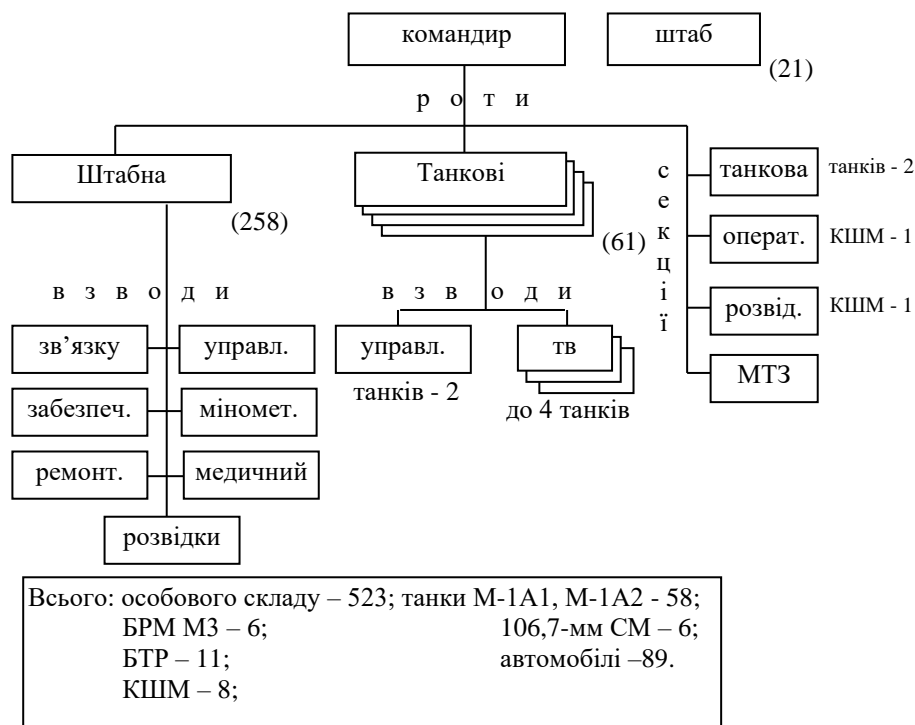


Рис. 5 Танковий батальйон мд (бртд) СВ США

мотопіхотними (піхотними) підрозділами.

Танкова рота (рис. 7) складається з управління та трьох танкових взводів.

В управлінні знаходиться два танки, один БТР М113А2, два високомобільні колісні засоби М998 (М1025) Hammer та одна вантажівка-цистерна ємністю 400 галонів.

Як правило, танковій роті зі складу батальйону додається ремонтна секція, яка включає один БТР (М113А2), одну важку ремонтно-евакуаційна машину та одну вантажівку з трейлером для перевезення запасних частин та інструменту. Крім того зі складу батальйону танковій роті може додаватись медична секція на БТР М113.

Танковий взвод за бойовим статутом СВ США FM 3-21.71

Організація танкового взводу надана на рис. 8.

Діючи самостійно, любий танк підданий різноманітному ризику на полі бою внаслідок несприятливих обставин, що склалися.

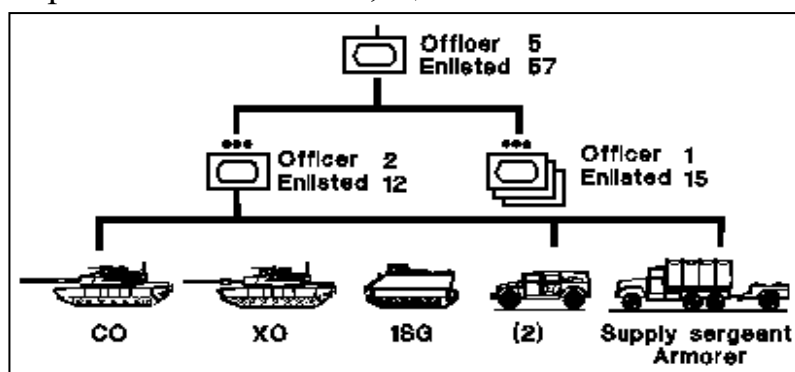


Рис. 7 Організація танкової роти СВ

Дія цих обставин ризику значно зменшуються, якщо танки застосовуються у складі підрозділу.

Танковий взвод є найменшим танковим підрозділом. Танкові взводи входять до складу танкових рот, а також розвідувальних рот бронекавалерійських полків. Під час ведення бою танковий взвод може бути доданий на посилення різноманітним підрозділам, найчастіше – мотопіхотній роті, створюючи так звану ротну тактичну групу. Іноді танковий взвод може додаватись легкому піхотному батальйону.

Організація і озброєння підрозділів Сухопутних військ Німеччини

Основу СВ ФРН складали танкові і мотопіхотні бригади (9 танкових і 9 мотопіхотних бригад), які організаційно входять до складу мотопіхотних і танкових дивізій (разом у СВ ФРН 4 типи дивізій: мотопіхотні, танкові, аеромобільні, мотопіхотні). Причому в мотопіхотній дивізії - дві мотопіхотні і одна танкова бригада, у танковій дивізії - дві танкові бригади і одна мотопіхотна бригада.

Основу мотопіхотних і танкових бригад складають мотопіхотні батальйони танкових бригад, мотопіхотні батальйони на БМП «Мардер» мотопіхотних бригад і змішані мотопіхотні батальйони мотопіхотних бригад, танкові батальйони мотопіхотних і танкових бригад і змішані танкові батальйони танкових бригад.

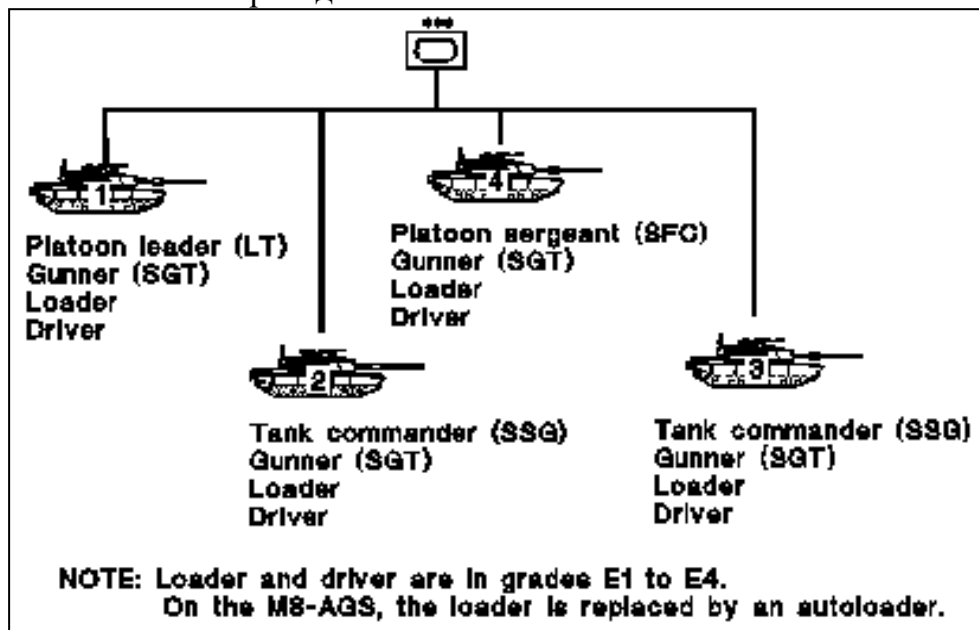


Рис. 8 Організація танкового взводу СВ США

Змішаний мотопіхотний батальйон мотопіхотної бригади (рис. 9) організаційно складається із штабу, роти штабної і забезпечення, двох механізованих рот на БМП «Мардер» і танкової роти.

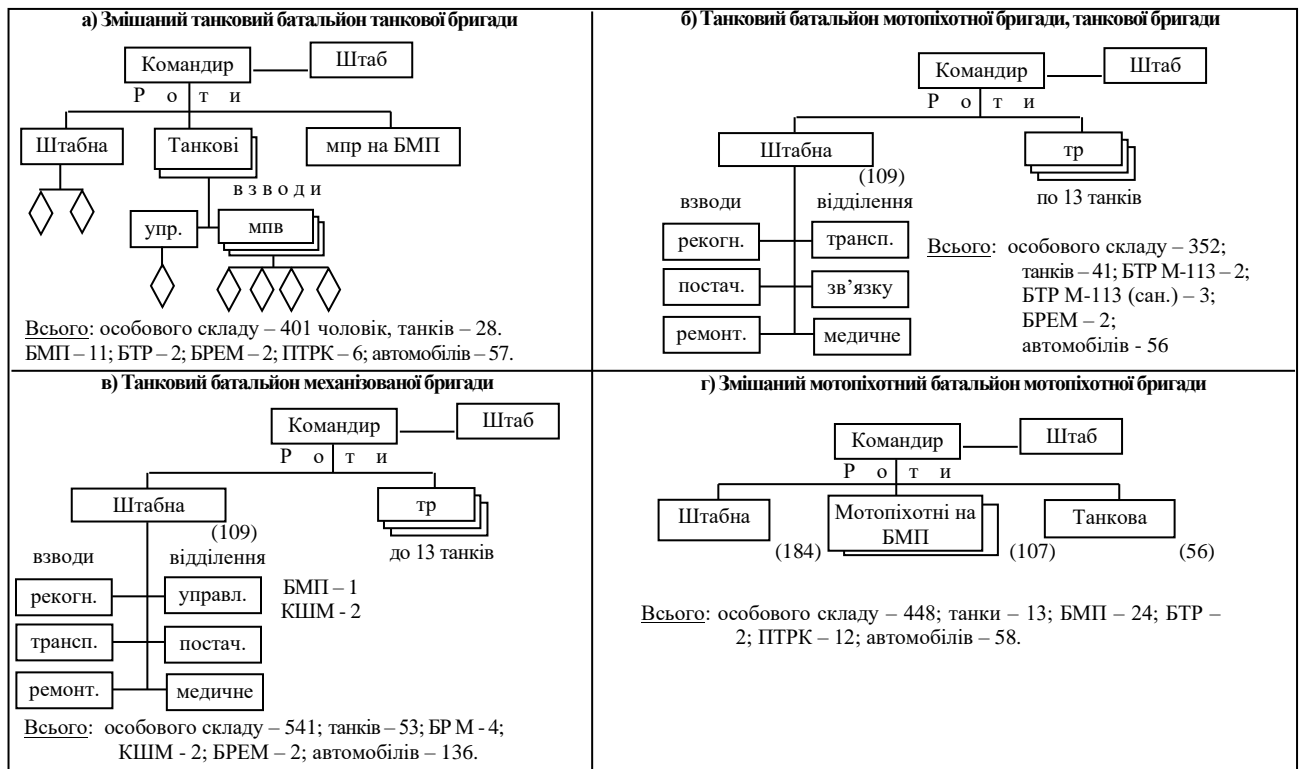


Рис. 9. Танкові й змішані підрозділи СВ ФРН

Рота штабна і забезпечення включає взводи: рекогносцировки; ремонтний; забезпечення; а також три відділення: колісних і гусеничних машин; зв'язку і медичне.

В роті нараховується 184 чол. особового складу (разом з особовим складом штабу). На озброєнні нараховується: БМП «Мардер» – 2, БТР М113 – 5 (три з них – санітарні), 44-мм РПГ – 25, кулеметів – 10, автомобілів – 50 тощо.

Мотопіхотна рота на БМП «Мардер» включає: відділення управління; три мотопіхотні взводи і мотопіхотне відділення.

В роті нараховується 107 чол. особового складу, БМП «Мардер» – 11, ПУ ПТРК «Мардер» – 6, 44-мм гранатометів – 8, 40-мм протитанкових гранатометів – 7 й інша військова техніка.

Мотопіхотний взвод на БМП «Мардер» складається із групи управління і двох мотопіхотних відділень. Чисельність взводу – 27 чол.

У кожному відділенні нараховується 10 чол. особового складу: командир відділення, помічник командира відділення, механік-водій БМП «Мардер», навідник оператор БМП, кулеметник, оператор ПТРК «Мілан», гранатометник, помічник гранатометника, два стрільця.

Озброєння та бойова техніка відділення: БМП «Мардер» – 1; 44-мм РПГ «Панцерфауст» – 1; 7,62-мм єдиний кулемет MG – 1, 7,62-мм автоматичні гвинтівки MG-3 – 5; 9-мм пістолет «Вальтер» – 5.

У танковій роті три танкових взводи (у кожному 4 танка «Леопард-2»). У роті нараховується біля 60 чол. особового складу і 13 танків, 44-мм РПГ «Панцерфауст» – 1, 2 авт..

Разом у змішаному батальйоні мотопіхотної бригади 448 чол. особового складу, БМП «Мардер» – 24, танків – 13, БТР – М113 – 5, ПУ ПТРК «Мілан» – 12, 44-мм РПГ – 42 та інша військова техніка.

Танковий батальйон танкової і мотопіхотної бригади

Танковий батальйон танкової і мотопіхотної бригади (рис. 10) складається зі штабу, роти штабної і забезпечення і трьох танкових рот.

У складі **штабу** 4 секції: особового складу, розвідки і оперативна, МТЗ і забезпечення, адміністративна.

Рота штабна і забезпечення включає взводи: рекогносцировки, ремонтний, постачання; три відділення: колісних і гусеничних машин, зв'язку, медичне.

Танкова рота є основним бойовим підрозділом батальйону. Вона включає три танкових взводи. В танковому взводі два танкових відділення, в кожному два танка.

В танковій роті нараховується біля 60 чол. особового складу, 13 танків, 2 автомобіля і 44-мм РПГ «Панцерфауст».

Всього у танковому батальйоні 325 чол. особового складу, 41 танк «Леопард-2» («Леопард-2»), 5 БТР М113, більш 20 РПГ «Панцерфауст» й інше озброєння і техніка.

2.1.1.1 Змішаний танковий батальйон танкової бригади (рис. 2.1, а) включає штаб і роти: штабну і постачання, дві танкові і мотопіхотну на БМП «Мардер». (Організація, бойовий і чисельний склад штабу і рот ідентичний подібним підрозділам мотопіхотного і танкового батальйону).

Разом у змішаному танковому батальйоні нараховується 401 чол. особового складу, 28 танків «Леопард-2», 11 БМП «Мардер», 6 ПУ ПТРК «Мілан», біля 30 44-мм РПГ «Панцерфауст» й інше озброєння.

Організація і склад мотопіхотних і піхотних батальйонів надані на рис 10.

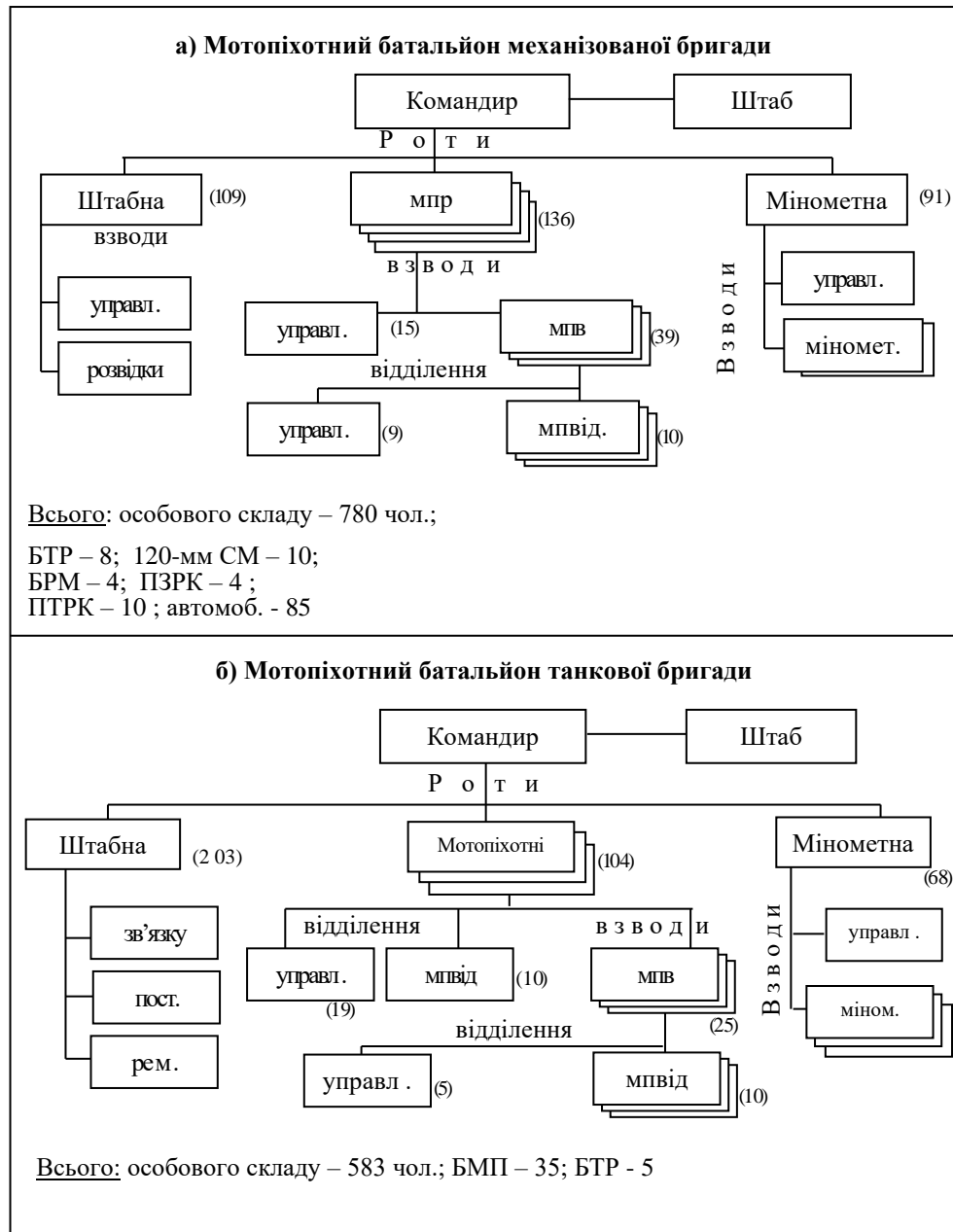


Рис. 10 (а, б). Мотопіхотні, піхотні, змішані підрозділи СВ ФРН

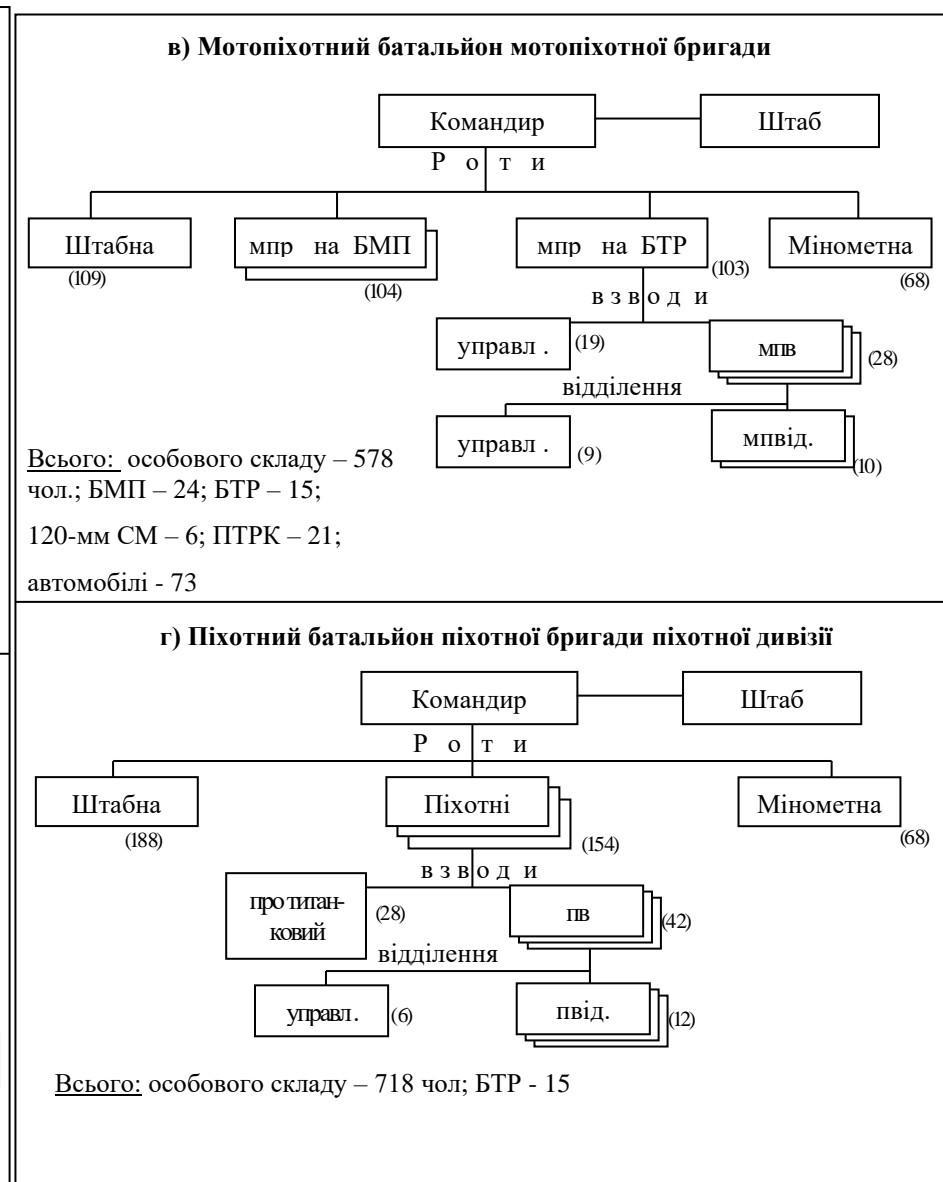


Рис.10 (в, г). Мотопіхотні, піхотні, змішані підрозділи СВ ФРН

**Тактико-технічні характеристики основних видів озброєння
СВ США і ФРН**

ТТХ бронетанкової техніки СВ США та ФРН

Таблиця 2.1

Найменування	Держава-розроб.	Бойова вага, т / екіпаж	Озброєння: гарм./кулем. кільк., калібр	Боєкомпл., снарядів/набоїв	Дальн. дійсного вогню, м	Бронепробивність, мм	Потужн. двигуна, к.с.	Макс. швидк. руху км/год.	Запас ходу, км
1	2	3	4	5	6	7	8	9	10
а) танки									
М1 «Абрамс»	США	54,5 / 4	105 / 2×7,62 1×12,7	55/11400; 1000	2500/18000	200	1500	70	440
М1А1 «Абрамс»	США	57,1 / 4	120 / 2×7,62 1×12,7	40/11400; 1000	3000/2100	280	1500	66	430
М1А2 «Абрамс»	США	62,5 / 4	120 / 2×7,62 1×12,7	40/12400; 1000	3000/2100	280	1500	67	450
«Леопард»1А2, А3, А4	ФРН	42,5 / 4	105 / 2×7,62	60/5500	2300/1500	200	830	64	600
«Леопард-2»	ФРН	55,2 / 4	120 / 2×7,62	42/4750	3000/2100	240	1500	68	550
«Леопард-3»	ФРН	55 / 3	120 / 2×7,62	40/5500	4000/2500	300	1800	75	600
б) бойові машини піхоти									
М-2 «Бредлі»	США	22,6 / 3+6	25 / 1×7,62 2 ПУ×ПТРК	900 / 2340 7 «Тоу»	1300	66	506	66	480
«Мардер-1А1»	ФРН	30 / 3+6	20 / 2×7,62	1284/5000	1100	40	600	70	570
в) бойові розвідувальні машини									
М-3 А1 «Бредлі»	США	22,3 / 5	25 / 1×7,62 2 ПУ ПТРК	1500 / 4540 12 «Тоу»	1300	66	506	66	480
«Лукс»	ФРН	19,5 / 4	20/1×7,62	500 / 3500	1000	40	390	90	800
г) бронетранспортери									
М113А1	США	10,9 / 1+2	- / 1×12,7	- / 2000	1000	-	215	68	480
«Фукс»	ФРН	17 / 12	20 / -	500 / -	1000	40	320	105	800

ТТХ мінометів СВ США і ФРН

Таблиця 2.2

Найменування	Держава-розробник	Бойова вага, т	Дальність стрільби, км	Вага снаряду, кг	Початкова швидкість снаряду, м/с	Обслуга, чол.	Тип бойової частини (снаряду)	Боєкомплект	Макс. швидкість руху, км/год.
106,7-мм СМ М-84	США	21,6	5,5	12,6	-	6	осколочна, фугасна	88	43
106,7-мм МЗО	США	0,3	5,5	12,6	-	6	осколочна, фугасна	160	-

ТТХ протитанкових ракетних комплексів СВ США і ФРН

Таблиця 2.3

Найменування, держава-розробник	Стартова вага, кг	Дальн. стрільби, м, max/min	Вага бойової частини, кг	Макс. швидк., м/с	Тип бойової частини	Тип ПУ	Броне-пробивн., мм	Система керування	Бойові можл-ті, $R_{ураж} =$
«Удосконалений Тоу», США	16,5	3000/65	3,8	210	кумулятивн.	перенос., на вертол., БМП, БТР	750	напів-автом., за дротами	0,85-0,9
«Тоу-2», США	201	3750/65	5,9	210	кумулятивн.	"	920	теж	0,85-0,9
«Дракон-2», США	6,98	1000/30	3,3	110	кумулятивн.	"	770	теж	0,8-0,9
«Джавелін», США	22,3	2000/25	11,8	280	кумулятивн.	переносн.	800	автомат.	0,9
«Хот-2», Франція, ФРН	20,0	4000/75	6,0	280	кумулятивн.	"	900	напів-автом., за дротами	0,8-0,9
«Мілан-2», Франція, ФРН	6,55	2000/25	2,9	200	кумулятивн.	"	730	теж	0,85-0,9

Основні ТТХ стрілецької зброї підрозділів СВ ФРН

Таблиця 2.4

Найменування, рік прийняття на озброєння	Маса, кг	Довжина, мм	Прицільна дальність, м	Темп стрільби / бойова швидкостр., постр./хв..	Ємність магазину (стрічки), патронів
9-мм пістолет «Вальтер» Р1, 1938	0,77	218	50	32	16
9-мм пістолет-кулемет «Узі», 1954	4,1	470 / 650*	200	600/130	25; 32
7,62-мм автоматична гвинтівка G3, 1957	4,9	1020	400	500-600 / 100**	20
5,56-мм автоматична гвинтівка НК33А2 (не прийнята)	4,99	920	400	750 / 100**	20; 40
7,62-мм єдиний кулемет MG3, 1959	25	1225	1200	700 -1300 / 250*	50 (250)
40-мм гранатомет НК69А1, 1979	1,8	430 / 610*	300 / 350*	-	однозарядний

* - з висунутим прикладом; ** - під час стрільби чергами; *** - максимальна дальність стрільби.

ТТХ стрілецької зброї мотопіхотних підрозділів СВ США

Таблиця 2.5

Найменування	Маса, кг	Довжина, мм	Прицільна дальність/ефективна дальність, м	Темп стрільби/бойова швидкострільність, постр./хв.	Ємність магазину (стрічки), патр.
5,56-мм автоматична гвинтівка M16A1	3,68	990	500	700-950 / 45-65* 50-200**	20, 30
5,56-мм ручний кулемет M249	6,5	1000	1300	1000 / 250	30 (200)
7,62-мм єдиний кулемет M60	17,2	1105	1800 / 1200	550-600 / 200	(250)
12,7-мм крупнокаліберний кулемет M2HB	55***	1653	1800	450-550 / 100	(100)
11,43-мм пістолет-кулемет M3A1	4,52	757 (з висунутим прикладом)	90	350-450 / 60-120	30
40-мм гранатомет (підцівковий)	1,36	394	400 / 150-350	-	поодинокі зарядження

* - під час стрільби поодинокими пострілами; ** - під час стрільби чергами; *** - вага зі станком.

2. Основи наступального бою частин та підрозділів сухопутних військ провідних країн НАТО

Наступ згідно поглядів іноземних військових спеціалістів розглядається як основний вид бойових дій у результаті яких досягаються цілі по розгрому військ противника й захопленню його території, оборонних рубежів або інших важливих об'єктів.

Сутність наступу полягає в ураженні противника ядерною й хімічною зброєю, вогнем артилерії й танків, ударами тактичної та армійської авіації, а також у стрімкому русі підрозділів у глибину розташування противника.

Основою успіху наступу є: завчасне його планування та підготовка; всебічне вивчення й оцінка характеру дій противника; зосередження всіх засобів ураження та зусиль військ на головному напрямку; підтримка постійної взаємодії; вміле використання місцевості; дотримання правил маскуванню; тверде управління військами; бойове та матеріально-технічне забезпечення.

У ході підготовки наступу при його плануванні й оперативно-тактичних розрахунках за основну тактичну одиницю приймається бригада. Бригада діє в наступі як частина сил дивізії й може перебувати в її першому або другому ешелоні. Перебуваючи в першому ешелоні дивізії, вона може наступати на напрямку головного або допоміжного удару. Виходячи із задуму наступу, бойових завдань і умов обстановки, з метою найбільш ефективного використання бойових можливостей мотопіхотних і танкових батальйонів командуванням ухвалюється рішення на формування угруповання бригади – створення батальйонних тактичних груп. Батальйонні тактичні групи створюються рішенням командира бригади й призначаються для вступу в безпосереднє зіткнення із противником для знищення його живої сили й вогневих засобів шляхом комбінації вогню й маневру у взаємодії з підрозділами й частинами інших родів військ і видів збройних сил. Залежно від складу вони можуть бути трьох типів:

- мотопіхотні батальйонні тактичні групи (як правило, мотопіхотний батальйон з однієї або двома доданими танковими ротами);
- танкові батальйонні тактичні групи (на базі танкового батальйону з однієї або двома доданими мотопіхотними ротами);
- збалансовані батальйонні тактичні групи (мають рівну кількість танкових і мотопіхотних рот).

Угруповання бригади на напрямку головного удару по своєму складу може мати 2-3 мотопіхотних тактичних груп і (або) 2-3 танкових тактичних груп посиленних підрозділами й частинами інших родів військ. На напрямку допоміжного удару угруповання бригади може складатися з 2-3 мотопіхотних батальйонів, посиленних підрозділами інших родів військ. У якості посилення підрозділам тактичних груп можуть надаватися протиповітряні, протитанкові, інженерні підрозділи, підрозділи хімічної розвідки. Так, наприклад, мотопіхотний батальйон сухопутних військ США при діях на напрямку головного удару бригади може бути посилений однією-двома танковими ротами, батареєю 155мм самохідних гаубиць. Бойові можливості батальйонних

тактичних груп будуть визначатися їхнім бойовим складом, характером дій, умовами місцевості в районі бойових дій, погодою й часом доби.

Бойові завдання в наступі бригаді ставитися командиром дивізії по об'єктах й поділяється на найближчі та кінцеві. Зміст найближчого завдання полягає в розгромі першого ешелону з'єднання, що обороняється та оволодіння рубежем на 10–15 км. у глибини оборони. Кінцеве завдання полягає в розгромі дивізійних резервів противника, розвитку наступу й оволодіння рубежем на глибину до 25 км. Мотопіхотна та танкова бригади армій США й Німеччини, за досвідом навчань, наступають на головному напрямку в смузі 6–10км, а на другорядному – до 15 км, проривають підготовлену оборону противника на ділянці 2–3 км, а оборону, яка зайнята поспішно – на ділянці до 6км. (згідно за тактичними нормативами військ НАТО). У ході наступу ширина смуги бригади й батальйонів може змінюватися.

Батальйонній тактичній групі, для забезпечення надійного управління й організації взаємодії із сусідніми підрозділами, при постановці бойового завдання вказується об'єкт атаки, найближче завдання, подальші завдання, розмежувальні лінії, смуга й напрямок наступу, вихідний район або рубіж для наступу, рубіж атаки.

Об'єкт атаки батальйонній тактичній групі першого ешелону може призначатися на відстані до 8км від переднього краю. У поняття “*об'єкт атаки*” вкладають знищення живої сили й вогневих засобів противника, захоплення й утримання вигідної ділянки місцевості в глибині оборони противника.

У якості найближчого завдання батальйонам першого ешелону бригади вказується рубежем або об'єкт на глибині 3–4 км оборони противника, подальше завдання на – глибині 6–8 км.

Мотопіхотний і танковий батальйони армії США наступають на фронті 2–3 км, (іноді й до 5 км), а батальйон армії Німеччини – до 4км.

Батальйони другого ешелону бригади вводяться в бій, як правило, для розвитку успіху наступу на напрямку головного удару й для завершення прориву оборони на всю її глибину.

Польові статути визначають 4 етапи наступальних дій:

- перший етап – зближення із противником;
- другий етап – власне наступ;
- третій етап – розвиток успіху;
- четвертий етап – переслідування.

Коротко розглянемо зміст кожного з перерахованих етапів.

Перший етап – зближення з противником. Зближення розглядається як передбойовий маневр і має на меті досягати або відновити безпосереднього зіткнення з противником. Уважається, що цей етап наступальних дій буде характеризуватися стрімкістю, відсутністю достатніх даних про противника, включати швидке висування підрозділів на зазначені рубежі в похідних й передбойових порядках і їх розгортання в бойові порядки для наступу. На цьому етапі тактична батальйонна група діє самостійно або в складі бригади й може проводити розвідку боєм, здійснювати рейди в тил противника, наносити відволікаючі удари, виконувати демонстративні дії.

Тактичні батальйонні групи у цих умовах діють, як правило, в похідному порядку з виділенням сильного головного (а при необхідності бічного й тилового) дозору в складі бойового схоронення, до якого складу звичайно виділяється розвідувальний взвод, посилений танковим взводом. Видалення бойової охорони від головних сил – до 4 км. Це дозволяє командирові вчасно оцінити обстановку, прийняти рішення й розгорнути головні сили в передбойовий чи бойовий порядок поза зоною їх поразки вогневими засобами противника.

Мотопіхотна (танкова) рота на етапі зближення можуть діяти в складі підрозділів прикриття, бойової охорони а також у складі головних сил.

Другий етап – власне **наступ**. Перехід бригади в наступ може здійснюватися різними способами. У залежності по відношенню з противником наступ може здійснюватись з положення відсутності безпосереднього зіткнення з їм, або з положення безпосереднього зіткнення з противником (з ходу). У деяких випадках наступ може здійснюватися на наступаючого противника (зустрічний бій) або на противника, що відходить – переслідування.

У якості основного й найбільш привабливого способу наступу розглядається наступ з ходу, який може вестися на, противника що висувається або обороняється на слабко підготовлених позиціях. Наступ з ходу – здійснюється підрозділами з висування з глибини бойових порядків (з місць постійної дислокації, районів зосередження). Війська вступають у бій без зупинки, безпосередньо з маршу. Крім того наступ з ходу може здійснюватися після невеликої попередньої підготовки в районах, які призначаються за межами зони досягнення артилерійського вогню противника. Це – очікувальні райони, які призначаються на відстані до 15–20 км від переднього краю, або райони зосередження які призначаються на відстані в 30–50 км від переднього краю.

У цьому випадку наступ має ряд особливостей, які можуть вплинути на побудову бойового порядку й послідовність знищення вогневих засобів і живої сили противника. Уважається що, навіть поспішно переходячи до оборони, противник уже протягом одної години може організувати ефективну систему вогню, і в першу чергу протитанкового, зробити постановку протитанкових мінних полів на танконебезпечних напрямках і розгорнути систему управління. Тому першорядним завданням наступаючої сторони є придушення протитанкових засобів противника. Для його виконання залучаються протитанкова рота, артилерійські підрозділи, що підтримують, і вертольоти вогневої підтримки.

Бойовий порядок батальйонної тактичної групи, що наступає з ходу, будується в один ешелон й окрім головних сіл включає сковуючу групу, підрозділи, що здійснюють обхід, та резерв. У резерв виділяється до мотопіхотного (танкового) взводу.

Висування з очікувальних районів або районів зосередження розпочинається з таким розрахунком, щоб на момент закінчення вогневої підготовки атаки, яка проводиться протягом 40–60 хв., а іноді й більше, передові підрозділи знаходилися на вихідному рубежі для наступу й могли розпочати атаку. Для організованого переходу в атаку підрозділам, що

висуваються призначаються рубежі розгортання. Віддаленість рубежів розгортання від переднього краю – у ротні колони – 5-8 км, у взводні колони – 2–3км.

Наступ і положення безпосереднього зіткнення з противником – завчасно підготовлений наступ – готується, відповідно, завчасно й застосовується в тих випадках, коли оборона противника добре підготовлена або її неможливо обійти з флангів. Завчасно підготовлений наступ проводиться, як правило, у складі бригади й здійснюється на противника, оборона якого обладнана в інженерному відношенні й насичена вогневими й протитанковими засобами. Перехід у наступ у такий спосіб можливий після перегрупування з положення оборони або зі зміною військ, що оборонялися з подальшим перегрупуванням. Механізований і танковий батальйони в такому способі наступу діють, як правило, у складі бригади. Іноді вони можуть виконувати завдання самостійно в складі сил прикриття або передової охорони. У складі бригади батальйон може діяти в першому або іншому ешелоні, на напрямку головного удару або на допоміжному напрямку.

Батальйони бригади до переходу в атаку займають вихідне положення (рубіж). Вихідний рубіж для наступу призначається для координації його часу. Він винний визначатися по видимих орієнтирах на місцевості, не бути, як правило, перпендикулярним до основного напрямку наступу й перебувати поза досяжністю вогню вогневих засобів противника, що ведуть вогонь прямою наведенням. Вихідний рубіж для наступу батальйонної тактичної групи вказує командир бригади. Заняття вихідного положення (рубежу) здійснюється, як правило, скритне, безпосереднє перед наступом, з дотриманням заходів маскуваннн або в умовах обмеженої видимості (ніч, туман, сніг, дощ). *Організація такого способу наступальних дій проводиться звичайно в три етапи:*

- *ізоляція противника на ділянці прориву;*
- *прорив і знищення противника, що обороняється;*
- *розвиток успіху.*

На першому етапі передбачається нанести поразку вогневим засобам і живій силі противника з використанням штатних, доданих і підтримуючих вогневих засобів на наміченій ділянці прориву й прилягаючих ділянках, а також у глибині оборони противника, щоб виключити можливість перегрупування його підрозділів на напрямок зосередження основних зусиль наступаючій батальйонної тактичної групи. Для введення противника в оману щодо напрямку головного удару взаємодіючі підрозділи можуть атакуватись сусідні з ділянкою прориву оборонні позиції.

На другому етапі наступу основна увага приділяється визначенню найбільш слабких місць в обороні противника й ізоляції вогнем ділянки, де планується здійснити прорив, здійснюється пророблення проходів у мінних полях і загородженнях або визначається можливість їх обходів, а також проводяться інші заходи, що забезпечують батальйонній тактичній групі прорив наміченої ділянки оборони і його розширення в глибину й у сторони флангів.

Третій етап полягає в оволодінні окремими об'єктами в глибині оборони противника, у порушенні системи його тилового забезпечення й знищення резервів.

Бойовий порядок батальйону, що діє в першому ешелоні бригади, може будуватися в один, два, або три ешелони, його побудова – кутом у перед (назад), уступом у право (вліво).

Бойовий порядок в один ешелон з обов'язковим виділенням резерву (до взводу) застосовується тоді, коли відомо що противник не здатен чинити впертий опір і наступ ведеться на досить широкому фронті. Побудова бойового порядку у два ешелони (дві роти в першому, одна в другому ешелоні) є найбільш характерною й застосовується в тому випадку, коли оборона противника не достатньо викрита, або якщо необхідно нанести сильний перший удар для успішного прориву переднього краю та стрімкого перенесення зусиль у глибину оборони противника.

Бойовий порядок у три ешелони рекомендується використовувати при наступі на досить вузькі ділянки фронту, в умовах обмеженої видимості, або коли найближчій об'єкт бойового завдання знаходиться на значній відстані від переднього краю. У цьому випадку роти другого й третього ешелонів можуть пересуватися на рубежі розгортання в похідних і передбойових порядках.

Танкові підрозділи батальйонів що наступають в із положення безпосереднього зіткнення з противником рекомендується використовувати в першому ешелоні разом з мотопіхотними ротами. У деяких випадках, у залежності від розумів обстановки, танкові підрозділи можуть розподілятися між мотопіхотними ротами, або діяти в другому ешелоні.

Застосовується декілька варіантів дій танків разом з мотопіхотою.

Танки йдуть попереду. Мотопіхота на БТР, БМП прямує безпосередньо за танками або на флангах їх бойового порядку. Танки наступають попереду мотопіхоти, ведуть вогонь з гармат і кулеметів на ходу, стрімко зближаються з противником, подавляють його вогневі засоби й разом з мотопіхотою атакують його. Мотопіхота діє як правило на БМП, БТР, а у випадку коли противник чинить сильний опір, вона спішується й атакує його в пішому порядку. Частіше всього цей спосіб застосовується коли очікується незначний опір противника або протитанкова оборона противника надійно придушена ударами авіації та вогнем артилерії.

Мотопіхота попереду танків. Такий спосіб наступу застосовується при діях з вихідного положення коли бій розгортається на закритій або важкодоступній місцевості, в умовах обмеженої видимості. У цьому випадку мотопіхота прокладає дорогу танкам і при вклиненні в розташування противника, створює їм умови для прориву в глибину оборони. Танки підтримують наступ мотопіхоти вогнем, придушуючи вогневі засоби противника.

Танки і мотопіхота наступають разом. Такий спосіб застосовується якщо підрозділи діють на закритій місцевості, а оборона противника й перш за всі, протитанкова, підготована завчасно та посилена інженерними загородами.

На різних етапах наступу взаємодія танків, мотопіхоти та доданих засобів здійснюється в залежності від обстановки, що склалася на тому чи іншому напрямку. У всіх випадках, у ході наступу танки в першу чергу ведуть боротьбу

з танками та вогневими засобами противника, його підрозділами, що контратакують.

Групи розгородження під прикриттям вогню артилерії та підрозділів, що підтримують, висуваються вперед і влаштовують проходи в загородженнях, як правило один на взвод.

Протитанкові підрозділи (винищувально-протитанкова рота батальйону армії США, або доданий батальйону сухопутних військ ФРН взвод ПТРК), як основні засоби командира для боротьби з танками та іншими броньованими об'єктами

противника, додаються ротам першого ешелону та діють у бойових порядках передових підрозділів або як протитанковий резерв.

Мотопіхота знищує протитанкові засоби противника та надає допомогу танкам БТР, БМП у подоланні мінно-вибухових загороджень.

Розвідувальні підрозділи використовуються централізовано: ведуть розвідку районів і маршрутів, вимірюють рівень радіації та, крім того, можуть прикривати один з флангів або діяти в складі охорони під час здійснення маршу з метою зближення з противником.

З метою організації управління в бої в батальйоні розгортаються основний і запасний командні пункти. Зі складу основного командного пункту може виділятися група управління на чолі з командиром батальйону, яка діє попереду командного пункту, що забезпечує командирові можливість більш ефективно керувати підрозділом у бої.

У встановлений термін підрозділи батальйону використовуючи результати ударів авіації й вогню артилерії, переходять в атаку. Розглядається дві варіанти атаки переднього краю противника:

- нанесення удару на одному напрямку;
- нанесення ударів на двох й більш збіжних напрямках.

Підрозділам батальйонної тактичній групі для забезпечення найбільшій ефективності наступу, для узгодження дій сил і засобів, що входять до її складу, призначається рубіж атаки. При наступі в пішому порядку він вибирається якнайближче до переднього краю оборони противника, а в деяких випадках може збігатися з вихідним рубежем для наступу (при атаці на БМП). У ході наступу частини й підрозділи широко використовують різні форми маневру, основними з яких являються:

- фронтальний наступ;
- охоплення – видами якого є обхід й оточення;
- просочення – потайне проникнення, як правило, у пішому порядку груп та невеликих підрозділів за лінію бойового зіткнення з противником у глибину його бойових порядків з метою подальшого сприйняття діям наступаючих з фронту. У тилу противника на відстані до 2–3 км, а іноді й більше від переднього краю, їм призначається район або пункти збору з вихідним положенням для атаки.

З виконанням батальйону свого найближчого завдання, мотопіхотні (піхотні, танкові) роти першого ешелону готуються до відбиття контратак. Частіш за всі контратаки відбиваються ротами першого ешелону. Контратаки мілких підрозділів противника відбиваються з ходу або з коротких зупинок. Якщо противник контратакує значними силами, роти першого ешелону

взаємодіють з іншими підрозділами, відбивають контратаку вогнем із зайнятого вигідного рубежу, а потім спільною атакою, як правило з флангів, завершують розгром противника. Другий ешелон (резерв) батальйону використовується для розвитку успіху й виконання подальшої задачі (оволодіння об'єктом). Він уводиться в бій по можливості з флангів або в стики між ротами, що наступають.

Підтримка військ, що наступають, здійснюється увігнемо артилерії послідовним зосередженням вогню на окремих напрямках та вогнем по окремих цілях.

Безпосередня авіаційна підтримка здійснюється ударами авіації та бойових гелікоптерів у ході бої по заявках командирів наступаючих підрозділів, які задовольняються на протязі 30 хвилин.

Бойові завдання підрозділам що наступають частіше всього призначаються по об'єктам – послідовно на різних відстанях від переднього краю.

У межах бойових завдань бригад, батальйонних тактичних груп й батальйонів, що діють самостійно, мотопіхотним та танковим ротам у наступі призначаються найближчий об'єкт атаки – 1,5-2 км у глибині оборони противника та кінцевий об'єкт атаки – 3-4 км у глибині оборони противника

Виходячи з цього, бойовими завданнями роти будуть найближче, подальше та напрямком подальшого наступу :

Найближче завдання полягає в знищенні противника в ротному опорному пункті і оволодінні їм. Подальше завдання полягає в завершенні, у взаємодії з сусідами, знищення противника в районі оборони батальйону його першого ешелону і оволодінні їм. Напрямок подальшого наступу вказується на глибину найближчого завдання батальйону й може досягати до 8км. Ширина фронту наступу роти залежить від бойового завдання, положення противника, характеру місцевості й може бути 1000-1500м, а при діях на БМП – 1500-2000м. Глибина бойового порядку роти в наступі до 100м. Ці нормативи втримуються при прориві оборони й атаці переднього краю. У глибині оборони противника фронт може збільшуватися або зменшуватися. Придані засоби використовуються централізовано.

Мотопіхотні та танкові роти наступають, як правило, у складі батальйону, можуть діяти в першому, другому або третьому його ешелонах та шикуються в бойові порядки. Рота атакує противника в один або два ешелони.

Атака в бойовому порядку в один ешелон застосовується при наступі на широкому фронті, на слабку оборону, при наявності достатньої кількості вогневих засобів для забезпечення атаки.

Бойовий порядок у два ешелони застосовується коли достатньо сил і засобів для першого удару та забезпечується можливість нарощувати сили в ході подальшого бою.

Придані танки рекомендується використовувати в першому ешелоні. Придані ПТРК можуть діяти в проміжках між взводами, або позаду їх. Мінометні підрозділи діють позаду першого ешелону на відстані 400–500 м.

Командир роти керує підрозділами з КСП. Управління він здійснює по радіо, сигналами та через посильних. З командиром роти знаходиться передовий спостерігач від артилерійського дивізіону.

З розрахунку бойових можливостей мотопіхотні і танкові роти можуть наступати в смузі до 1–1,5км, або проривати підготовлену в інженерному відношенні оборону противника на фронті до 500м. Глибина бойового порядку роти в наступі до 100м.

Смуга відповідальності роти ділиться по глибині на дві взаємопов'язані зони:

- бойового впливу – до 1,5км;
- потенційної загрози – до 5км.

Глибина першої зони визначається можливостями сил та засобів розвідки роти й вогневими можливостями її вогневих засобів. Глибина другої зони визначається можливостями по виявленню та знищенню об'єктів силами та засобами батальйону й бригади.

З поглядів бойових статутів армій найбільш розвинених іноземних держав, наступ мотопіхотній (танковій) роті слід вести рішуче, у високому темпі, від об'єкту до об'єкту. У ході наступу рота винна не тільки займати місцевість, але й винищувати противника блискавично й зненацька, з глибоким проникненням в оборону противника, використовуючи при цьому вогонь і маневр. Для досягнення успіху в наступі необхідно створити 4-х разову переваги над супротивником у силах і засобах з тим, щоб рота могла прорвати його оборону на всю глибину. На ділянці прориву переваги наступаючих винне бути 5-6 разовою.

Польовими статутами передбачаються декілька способів ведення атаки мотопіхотних рот, а саме:

- у пішому порядку на важкопрохідній місцевості та при прориві оборони за танками на відстані не більше ніж 300 м;
- на БМП або десантом на танках у випадку надійного подавлення протитанкових засобів противника;
- у змішаному бойовому порядку.

БМП пересуваються за атакуючою піхотою на відстані до 400м, маневрена група БМП здійснює обхід противника, що обороняється з метою виходу в його тил.

У ході атаки роти прагнуть оволодіти оборонними позиціями противника, перешкоджаючи введенню в дію його резервів. Передбачається, що при прориві оборони наступ повинен розвиватись стрімко, щоб не дати противникові можливості відійти та організувати оборону на проміжних рубежах. Уважається, що недоцільно використовувати роти першого ешелону для ліквідації окремих вузлів оборони для того, щоб не знижувався темп наступу.

Мотопіхотні підрозділи вогнем протитанкових та інших засобів ураження забезпечують рух танків. Якщо характер місцевості не дозволяє використовувати танки попереду бойових порядків мотопіхоти, вони можуть атакувати одночасно з піхотою або підтримувати атаку вогнем з місця. БМП (БТР) рухаються за наступаючими підрозділами й підтримують їх вогнем бортової зброї.

Взводи першого ешелону стрімко вриваються на передній край противника й знищують живу силу й вогневі засоби. У ході наступу виявлені вогневі засоби противника знищуються вогнем мотопіхоти, приданих підрозділів і БМП (БТР),

при цьому, мотопіхотні підрозділи намагаються вийти на фланг опорних пунктів противника й розвивати наступ у глибину. Якщо наступ одного із взводів зупинено, інші продовжують наступ, оволодівають своїми об'єктами, й ударами у фланг та тил противника допомагають сусідам. Посилення наступу забезпечується своєчасним використанням вогневих засобів роти та резервів.

З захопленням призначеного об'єкту підрозділи закріплюються на ньому, приводять собі до ладу, після чого продовжують наступ.

Другий ешелон роти (резерв) рухається в передбойовому порядку за взводами першого ешелону на відстані до 300–500 м. Його рекомендується вводити в бій на флангах або стиках (проміжках) наступаючих взводів для виконання послідуєчого або кінцевого завдання. Ввід у бій другого ешелону забезпечується вогнем мінометів, ПТРК та інших вогневих засобів. Після оволодіння найближчими об'єктами (рубежами) на глибині 3–4 км, роти першого ешелону закріплюються й готуються в залежності від обстановки до відбиття контратак противника або забезпечення введення в бій підрозділів другого ешелону й у подальшому продовжують наступ у вказаному напрямку.

Особлива увага звертається на розвиток успіху, при якому психологічний вплив на противника може стати вирішальним, так як він створює безладдя у військах противника й знижує його волю та здатність до опору. Вважають, що під безперервним натиском наступаючих підрозділів, розвиток успіху може перейти в переслідування.

Під час тривалого наступу роти по черзі виводяться в резерв для відновлення боєздатності, обслуговування техніки, поповнення запасів матеріальних засобів та відпочинку особового складу.

Мотопіхотний взвод на БМП М-2 “Бредлі” та мотопіхотний взвод на БМП “Мардер” А1 наступають у складі мотопіхотної роти в 1 або 2 ешелони.

Фронт наступу взводу – до 400м.

Як бойове завдання взводу вказується об'єкт атаки на глибині 1–1,5 км.

Бойовий порядок взводу будується в лінію відділень, уступом вправо (вліво). Відстань між відділеннями для побудови різних видів бойового порядку може бути в межах 70–140м.

Рубіж переходу в атаку призначається якнайближче до переднього краю оборони противника й залежно від характеру місцевості може перебувати в 100–150м від нього.

Мотопіхотний взвод може наступати як у пішому порядку, так і на БМП у взаємодії з танками.

При наступі на добре підготовлену, насичену протитанковими та інженерними засобами й недостатньо подавлену вогнем оборону противника взвод наступає в пішому порядку попереду танків, знищуючи в першу чергу протитанкові засоби. БМП рухаються позаду танків, кожна за своїм відділенням, підтримуючи його ввігнено з гармат й кулеметів.

При наступі на поспішно зайняту або надійно подавлену оборону мотопіхотний взвод може наступати на БМП слідом за танками. Спішування буде проводитись тільки у випадку сильного опору противника.

Зайнявши об'єкт атаки, мотопіхотний взвод продовжує наступ. Вогневі засоби в глибині оборони противника знищуються діями із флангів чи тилу або

обходяться, а потім знищуються силами другого ешелону. При виявленні відходу противника організується його переслідування.

У випадку зупинки наступу або контратаки противника взвод зупиняється, займає кругову оборону й готується до відбиття контратак противника.

Для успішного виконання поставленого бойового завдання мотопіхотний взвод може бути посилений мінометним відділенням, секцією ПТРК “ТОУ” і танковим взводом.

Мотопіхотне відділення наступає в складі взводу, як у пішому порядку, так і на БМП. Якщо мотопіхотне відділення наступає разом з танками, то воно наступає поперед танків або за ними, дотримуючи дистанцію 200–300м, залежно від обстановки.

Якщо оборона противника добре підготовлена в інженерному відношенні або вогонь протитанкових засобів заважає просуванню танків, ті мотопіхотне відділення наступає в пішому порядку попереду танків за підтримкою їх вогню.

Якщо оборона противника надійно подавлена, то мотопіхотне відділення може наступати на БМП без спішування, при цьому танки висуваються попереду відділення й своїм вогнем знищують противника.

Для ведення наступу на важливому напрямку воно може бути посилено танком, кулеметним розрахунком або вогнеметом.

У наступі відділення звичайно підрозділяється на маневрову й вогневу групи.

Завдання маневрової групи – зблизитися з противником і знищити його або змусити здатися в полон.

Завдання вогневої групи – підтримувати вогнем маневрову групу.

У якості маневрової або вогневої групи може діяти кожна із груп відділення й у ході бою їхня роль може мінятися.

Як бойове завдання у наступі мотопіхотному відділенню вказується об’єкт атаки. Об’єктом атаки відділення можуть бути:

- жива сила противника в окопах або інших фортифікаційних спорудах;
- окремо розташовані на напрямку наступу танки, розрахунки гармат, ПТРК, кулеметів і інші вогневі засоби противника.

Фронт наступу відділення – до 100 м.

Рубіж переходу в атаку призначається на видаленні 100–150 м від об’єкта атаки.

Атака об’єкта може здійснюватися двома способами:

перший спосіб – стрімким кидком усього відділення за підтримкою вогню БМП;

другий спосіб – атака об’єкта маневреною групою зі сполученням вогню по ньому вогневою групою. Такий спосіб і умовно розділяється на 3 етапи:

Перший етап – зближення з противником. Воно здійснюється приховано, з максимальним використанням захисних властивостей місцевості на БМП або в пішому порядку з використанням вогню своєї артилерії, мінометів, ударів авіації й димових завіс.

Другий етап – атака переднього краю. Перехід в атаку здійснюється по команді командира відділення. Для атаки мотопіхотне відділення розвертається в ланцюг, і, ведучи вогонь із ходу або коротких зупинок, спрямовується до

об'єкта атаки. З виходом до об'єкта атаки відділення закидає противника гранатами й вривається на об'єкт атаки, знищуючи живу силу вогнем в упор або в рукопашному бою. БМП підтримує вогнем просування особового складу відділення, просувається за ним у готовності посадити його на борт і продовжувати стрімкий наступ.

Третій етап – бій на позиції противника. Зайнявши об'єкт атаки, залежно від обстановки, мотопіхотне відділення організує його кругову оборону й готується до відбиття контратак або продовжує наступ.

При плануванні наступу з ходу або з положення безпосереднього зіткнення з противником особа увага приділяється форсуванню водних перешкод. Форсуванням називається подолання водної перешкоди, протилежний берег якої обороняється противником. Форсування с ходу вважається переважним й здійснюється у ході розвитку наступу або переслідування противника. Форсування водних перешкод з планомірною підготовкою (з положення безпосереднього зіткнення з противником) застосовується в тих випадках, коли з ходу подолати річку неможливо. Підготовка до переправи ведеться приховано. Важливе значення надається демонстративним діям, влаштуванню оманних переправ, маскуванню. Мотопіхотному батальйону при форсуванні водної перешкоди бойові завдання ставляться по рубежах та етапах. Етапи можуть бути:

- подолання водного рубежу й бій за оволодіння протилежним берегом;
- захоплення плацдарму.

На *першому* етапі форсування досягаються перший та другий рубежі. Перший рубіж призначається на протилежному березі на відстані, що виключає можливість ведення противником прицільного вогню із стрілецької зброї по переправі. Відстань другого рубежу від зрізу води виключає можливість спостереження противником за переправою.

На *другому* етапі форсування досягається третій рубіж, який забезпечує утримання плацдарму та накоплення на ньому сил та засобів для розвитку успіху та продовження наступу.

На ділянці форсування батальйону обладнається один пункт десантної переправи на дві посилені роти та один-два пункти поромної переправи, а також окремі пункти переправи танків під водою, оманні (демонстративні) пункти переправи. Першими форсують річку штурмові групи на плаваючих бронетранспортерах, які переправляють як правило однією хвилиною. Ширина ділянки форсування може складати для роти 1, 5–2 км для взводу 500–600 м. Для маскування пунктів переправи та введення противника в оману можуть використовуватися дими. Танки та іншу важку техніку вважається доцільним переправляти на поромах які наводяться після виходу десантників першого ешелону на протилежний беріг на відстань другого рубежу.

Для подолання водної перешкоди з ходу підрозділи повинні бути до моменту виходу до зрізу води повністю забезпечуються засобами щодо форсування або використовують броди й переправи, які були наведені противником. При переправі БМП і БТР що здатні плавати ведуть інтенсивний вогонь з гармат і кулеметів по противникові.

Після захоплення плацдарму й закріплені на протилежному березі продовжується наступ у глибину оборони противника.

Після вирішування бойових завдань першого етапу наступу – зближення із противником та його другого етапу – здійснення власне наступу на противника, може починатися його третій етап – закріплення успіху. Як правило, для участі в розвитку та закріпленні успіху залучаються роти другого ешелону або підрозділи загальновійськового резерву, які діють керуючись наступними принципами: швидке просування вперед; оволодіння об'єктом у глибині оборони; припинення планомірного відходу противника.

Після знищення противника на передньому краю, підрозділи швидко розосереджуються та розширюють ділянку прориву.

Опорні пункти противника в глибині оборони, підрозділи батальйону атакують як правило у фланги й тил.

Для підтримки високих темпів наступу й швидкого прориву оборони здійснюється висадка повітряних десантів для захоплення важливих об'єктів противника або ділянок (районів) місцевості в глибині його оборони.

Останнім етапом успішного наступу є переслідування. Будь-який успіх наступу повинний розвиватися в загальне переслідування. Основним завданням переслідування є остаточне знищення вогневих засобів і живої сили противника, порушення системи його тилового забезпечення, захоплення місцевості й забезпечення підтримки високого темпу наступу, позбавлення противника можливості вести бойові дії. Наступаючи підрозділи переходять до переслідування, яке рекомендується вести у високому темпі, щоб не дати противникові можливості зайняти оборону на підготовленому або вигідному рубежі, в тому разі, якщо намітився відхід противника. У ході переслідування передбачається широко й активно застосовувати маневрування силами й засобами, намагатися застосувати обхід й охоплення, відрізати шляхи відходу противника. Основними формами маневру в переслідуванні є охоплення й фронтальний наступ. При цьому фронтальний наступ доцільно проводити в нічних умовах без попередньої артилерійської підготовки. Для забезпечення високих темпів та ефективності переслідування широко застосовуються вогневі удари бойових гелікоптерів по підрозділах, що відходять і вогневі нальоти артилерії й мінометів по осередкам опору й скупчення піхоти й танків противника.

Переслідування противника найбільш доцільно виконувати підрозділами що знаходяться в резерві. Переслідування противника здійснюється по паралельним напрямкам його відходу. Підрозділи батальйону висуваються в передбойових порядках або колонах, виходять по паралельним маршрутах на шляхи відходу й разом з підрозділами, що діють з фронту, знищують противника, який відходить. У ході переслідування мотопіхота буде діяти на БМП (БТР) в тісній взаємодії з танками. Тільки при впертому опорі вважається доцільним спішуватися для атаки й знищення противника, який обороняється. У ході переслідування роти другого ешелону просувається за наступаючими від укриття до укриття в передбойовому порядку на відстані до 1–2 км й можуть бути введені в бій повністю або частково для підтримки або нарощування темпу наступу, прикриття флангів, закріплення на захопленому об'єкті.

Командування армії США й Німеччини особливу увагу приділяють теоретичній розробці та практичному навчанню військ, веденню бойових дій в так званих “особливих умовах”: у населених пунктах, горах, лісистій

місцевості, у північних районах, у пустелі. Польові статuti особливо підкреслюють, що особливі умови значно впливають на тактику й ефективність дій військ і їх бойові можливості.

Наступ у населених пунктах. У світі в теперішній час великими темпами йде урбанізація, й, наприклад, у Західній Європі понад 70% населення живуть у містах. На кожні 200–300 км² території Західній Європі припадає одне-два міста, як за правило, розташовуються на важливих напрямках і відіграють значну роль в економічному й політичному житті, й, тому війська в наступі будуть вимушені вести бій за оволодіння тим чи іншим містом через кожні 40–60 км. Особливостями бойових дій у населених пунктах є: обмеженість спостереження, обстрілу та маневру, що не дозволяє одночасно використовувати великі сили піхоти й танків; наявність великої кількості підземних споруд, які є гарними укриттями для сторони, що обороняється від ударів повітряного противника та вогню артилерії. Міста обладнані для оборони – це міцні укріплені райони; постійна загроза руйнований та пожеж.

Виходячи з цього, для підтримки високих темпів наступу та мінімізації втрат у живої сили та бойовій техніці рекомендується міста та населені пункти в ході наступу по можливості обходити або ізолювати шляхом захоплення й утримання пунктів, що панують над шляхами підходу до них. При діях у населеному пункті, батальйон свій бойовий порядок шикуює у два ешелони: у першому – дві посилені роти, в іншому – одна. Резерв створюється як у батальйоні, так і в ротах. Батальйону ставитися найближче завдання (найближчий об'єкт) – захоплення одного кварталу; подальше завдання (кінцевий об'єкт) – захоплення наступного або декількох кварталів. У населеному пункті підрозділи діють у залежності від опору противника. При впертому опорі ведеться методичне знищення противника. Якщо противник оказує не значний опір, підрозділи першого ешелону швидко просуваються до найбільш важливих об'єктів населеного пункту, а будівлі та інші об'єкти, що залишилися в тилу, захоплюють підрозділи другого ешелону. Для атаки противника з тилу рекомендується широко використовувати різноманітні підземні комунікації. Для захоплення найбільш укріплених об'єктів створюються штурмові загони до складу яких може входити до посиленого мотопіхотного взводу, який поділяється на штурмову групу та групу забезпечення. До штурмової групи, як правило, входити особовий склад взводу на чолі з командиром. Її завдання – активними та рішучими діями захопити намічений об'єкт. Група забезпечення, до якої будуть входити штатні та додатні вогневі засоби, призначається для знищення інтенсивним вогнем живої сили та вогневих засобів противника в опорному пункті та прикриття атаки штурмової групи.

Бойові дії в горах мають низку особливостей. Гірська місцевість затрудняє маневр, зв'язок і забезпечення, знижує ефективність вогневих засобів. Круті схили обмежують спостереження, створюють значні зони “мертвого простору”. У горах організація взаємодії й підтримки сусідніх підрозділів часто неможлива, важко маневрувати резервами та своєчасно вводити їх у дію. Тому бойові дії в горах розпадаються на окремі ізолювані дії, вимагають спеціального озброєння та ведуться по окремим напрямкам, вздовж хребтів та долин. Захоплення висот та перевалів, як проміжних або кінцевих завдань, ставитися основою плану наступу.

Наступ у горах рекомендується вести уникаючи природних дефіле, організація оборони на яких не представляє для противника труднощів.

Наступ в ночі. Велика увага приділяється веденню наступальних дій в ночі, які повинні вестися з такою ж інтенсивністю, як і в день. Передбачається широко використовувати метод просочування невеликих мобільних груп піхоти через бойові порядки противника, з наступним їх збором у призначеному районі.

Район збору може призначатися на видаленні до 2 км від переднього краю. Бойові завдання підрозділам ставляться на меншу глибину з таким розрахунком, щоб до світанку вони були виконані, а підрозділи могли перегрупуватися й закріпитися на захоплених рубежах.

В залежності від умов обстановки підрозділи сухопутних військ США і Німеччини, можуть залучатися для рішення спеціальних завдань наступу з обмеженими цілями. До них відносяться:

- розвідка боєм – це наступ з метою уточнення складу і угруповання противника, розкриття його системи оборони. Характеризується обмеженими цілями, меншою глибиною завдань й проводяться, як правило, на широкому фронті;

- рейдові дії проводяться у взаємодії з тактичними (аеромобільними) десантами на глибину до 50 км тільки при наявності дійсної інформації про противника й мають своєю ціллю знищення пунктів управління, захоплення полонених, зразків техніки та озброєння, порушення комунікацій, деморалізації особового складу противника.

- нанесення сковуючих ударів здійснюється з метою обмеження можливостей противника маневрувати силами, засобами і резервами. Бойові завдання при нанесенні сковуючих ударів визначаються на меншу глибину демонстраційні дії – підрозділи в безпосереднє зіткнення з противником не вступають.

–

3. Основи оборонного бою частин та підрозділів сухопутних військ провідних країн світу

Оборона – вид бойових дій, до якого війська США та НАТО, як правило, переходять вимушено. Метою її є зрив наступу противника, утримання важливих у тактичному відношенні районів, рубежів та ділянок місцевості, нанесення йому максимальних втрат у живій силі й техніки, виграш часу, зосередження сил на вибраному напрямку, виснаження противника й створення сприятливих умов для переходу в наступ.

Основними принципами оборони є: ешелонування, розосередження військ, нанесення вогневих ударів на всю глибину дії військ, що наступають, гнучкість в управлінні, широкий маневр силами, засобами та вогнем, безперервна розвідка противника, взаємодія різнорідних сил і засобів, всебічне забезпечення. У якості вимог до оборони формулюються наступні: вона винна забезпечувати стійкість до впливу любых видів зброї, у тому числі масової поразки і ефективну радіоелектронну боротьбу, бути гнучкою, активною й стійкою навіть в умовах повного

оточення, протистояти великим угрупованням бронетанкової техніки, повітряним (морським) десантам противника і його ударам з повітря, флангів і тилу.

Американські статuti не передбачають єдиного способу ведення оборонних дій. В одному випадку це може бути позиційна оборона, що здійснюється винятково для втримання певних ділянок місцевості. Основний спосіб її ведення – вогонь із займаних позицій. В іншому випадку – це мобільна оборона, яка ґрунтується на послідовному втриманні тимчасових позицій і проведенні контратак на наступаючого противника в заздалегідь намічених районах перед основною лінією оборони.

Переваги елементів того або іншого виду в кожному конкретному випадку залежить від бойового завдання, складу наявних сил і засобів, їх боєздатності й умов місцевості.

Перехід до оборони може бути навмисним або вимушеним, завчасним або поспішним. Він здійснюється в умовах безпосереднього зіткнення з противником або без зіткнення з ім. У передбаченні наступу переважаючих сил противника при завчасному занятті навмисної оборони ті хто обороняється мають ряд переваг. Командири мають можливість вивчити місцевість, вибрати позицію, розмістити бойову техніку й підрозділи таким чином, щоб звести до мінімуму їх уразливість і максимально використати їх бойові можливості, створити глибокоешелоновану оборону, а також – вести розвідку. Вимушена оборона займається у випадку зіткнення наступаючих військ зі зненацька стійким опором противника для перегрупування сил і засобів для продовження наступу. Поспішна оборона займається в результаті відходу сил, що обороняються під впливом противника.

При плануванні оборони в якості основний тактичної одиниці розглядаються батальйонні (мотопіхотні або танкові) тактичні групи. Батальйонна тактична група веде оборонні бойові дії, як правило, у складі бригади. В окремих випадках вона може оборонятися й самостійно (на другорядних напрямках, у горах, пустелі і т. ін.).

При веденні оборони в складі бригади батальйонна тактична група може діяти в першому ешелоні або бути її загальновійськовим резервом. На період бої їй можуть призначатися район оборони, бойова позиція або опорний пункт.

Район оборони досягає 5 – 8 км по фронті й 8 – 12 км у глибину. При веденні оборони в такому районі може застосовуватися мобільний спосіб бойових дій. Бойовий порядок батальйонної тактичної групи в цьому випадку будується в 1–2 ешелони з виділенням бойової охорони й резерву.

При організації оборони бойової позиції (5–8 км по фронту й до 5 км у глибину) бойовий порядок батальйонної тактичної групи звичайно будується в 1 ешелон (до 3–4 ротних тактичних груп) з виділенням резерву у складі до взводу.

Головними цілями дій батальйонної тактичної групи при обороні опорного пункту є: удержати місцевість, завдати поразки живій силі й техніці, зупинити або затримати просування танкових підрозділів противника, змусити його припинити наступ або змусити змінити напрямок головного удару. Опорний пункт залежно від задуму бойових дій створюється в смузі оборони бригади безпосередньо на передньому краї або в глибині. Батальйонна тактична група

може також займати опорний пункт при обороні населеного пункту або важливої ключової ділянки місцевості. Розподіл підрозділів при обороні опорного пункту може здійснюватися по двом варіантам:

- усі наявні сили й засоби займають позиції в межах опорного пункту;
- мотопіхотні підрозділи підготовляють оборонні позиції в межах опорного пункту, а танкові й протитанкові підрозділи й маневрені групи БМП зі складу мотопіхотних підрозділів розташовуються поза нього.

У плані реалізації таких принципів оборони як активність і мобільність передбачається використовувати батальйонну тактичну групу (як правило, танкову) у якості тактичної маневреної групи, позбавивши її в тилу наступаючого противника. Із цією метою в період організації оборони поза зіткненням із противником командир бригади потай виводить батальйонну тактичну групу в задалегідь обраний район, розташований між позиціями військ прикриття й передньому краєм оборони на відстань до 10км від нього. Район розташування вибирається поза передбачуваним напрямком наступу головних сил противника. Із зав'язкою оборонного бою й вклиненням підрозділів першого ешелону противника в основний район оборони бригади тактовна маневрена група проводить контратаку у фланг і в тил наступаючого противника, прагнучи завдати поразки його другому ешелону й артилерійським підрозділам, а також дезорганізувати систему тилового забезпечення.

Основними елементами оборони є:

- смуга забезпечення;
- основний район оборони;
- тилловий район оборони.

Смуга забезпечення обладнується при занятті навмисної оборони та планомірному відході і являє собою місцевість, що простирається від обраного переднього краю оборони на глибину 15–70 км убік противника. У її межах утворюються позиції військ прикриття (у Німеччині – сил стримування), створюється система інженерних загороджень. Позиції прикриття (стримуючі позиції) обладнуються на всю глибину смуги забезпечення на видаленні 8–10 км одна від іншої. Вони складаються з районів оборони й бойових позицій в яких обладнуються основні, запасні й оманні позиції. Крім того, в 8–16 км від переднього краю своїх військ створюються позиції загальної охорони, а в 1, 5–2,5 км – позиції бойової охорони. До складу військ прикриття (сил стримування) можуть входити мотопіхотні, танкові, розвідувальні й аеромобільні частини, посилені артилерійськими, зенітними й інженерними силами й засобами які підтримуються вертольотами вогневої підтримки Їх призначення – виграти час, розкрити задум дій противника, визначити напрямок його головного удару, змусити діяти в несприятливому напрямку, ввести його в оману щодо дійсного розташування своїх військ, нанести втрати й створити умови для розгортання своїх головних сил і заняття вигідних рубежів.

Ключовим елементом оборони вважається основний район, який підготовляється між переднім краєм і тилловим районом і призначається для розгортання й дій основних сил. У його межах розташовуються елементи бойового порядку частин і з'єднань.

Тиловий район оборони перебуває за тильною границею основного району оборони й призначається для розташування резервів, тилових органів і адміністративних служб. Таке розташування тилового району оборони характерно для військових формувань від бригади й вище.

Підрозділи та частини які діють у смузі забезпечення але основному районі оборони займають батальйонні райони оборони, ротні або взводні опорні пункті. По досвіду навчань у батальйонному районі оборони обладнається до трьох траншей: перша, де розміщаються сили й засоби першого ешелону, за нею на відстані 500–700 м. друга траншея – для підрозділів другого ешелону, потім третя траншея на відстані 1500–2500 м від переднього краю. Її також займають підрозділи другого ешелону. Траншеї можуть з'єднуватися ходами сполучення. Для вогневих засобів обладнаються основні й запасні вогневі позиції, підготовляються колонні шляхи для маневру, укриття для розрахунків і екіпажів. Крім того, в основному районі обладнаються блокувальні й відсічні позиції. У питаннях інженерного забезпечення оборони важливе значення надається створенню системи загороджень, основу якої становлять мінно-вибухові загородження.

У мінно-вибухових загородженнях розрізняють чотири типи мінних полів: перешкоджаючі, стримуючі, блокувальні, й такі, що забороняють (сухопутні війська США).

Перешкоджаючі мінні поля ставляться в смузі забезпечення й перед переднім краєм основного району оборони, по них підготовляється вогонь артилерії й стрілецької зброї. Стримуючі мінні поля ставляться для того, щоб затримати противника при відході своїх військ. Блокувальні мінні поля ставляться для того, щоб блокувати противника в конкретному районі й перекрити всі наявні там шляхи руху. Мінні поля, що забороняють, планується встановлювати в тилу противника з метою дезорганізувати нормальну роботу тилових органів і функціонування важливих об'єктів.

В армії Німеччини мінно-вибухові загородження також підрозділяються на чотири типи: оборонні, захисні, такі, що турбують, оманні. Оборонні мінні поля мають на меті затримати противника. Захисні створюються всіма родами військ з метою прикриття своїх позицій від раптових атак противника. Мінні поля, що турбують, планується встановлювати в тилу противника з метою обмежити його маневр або утруднити діяльність у важливих районах.

Оманні загородження призначаються для введення противника в оману шляхом імітації бойових загороджень.

Особлива увага в обороні надається дистанційному мінуванню.

У польових статутах іноземних держав вказано, що успіх в обороні може бути досягнутий у тому випадку, якщо перевага противника буде виражати відношення не більш ніж **3:1**. При підтримці тактичної авіації й польової артилерії, при сприятливих умовах місцевості, допускається можливість вести оборонні бої впродовж короткого часу при співвідношенні сил навіть **6:1** на користь противника.

Мотопіхотна рота армій США й Німеччини вважається основним бойовим підрозділом, який може вести оборонній бій у складі батальйону й самостійно. Головне завдання мотопіхотної й танкової роти в обороні - нанести поразку

противникові вогнем до його підходу до переднього краю й не допустити прориву в глибину своєї оборони.

В обороні мотопіхотна й танкова роти готують і обороняють опорний пункт за фронтом до **1500–2000 м** і до **1500 м** у глибину й можуть знаходитися в першому ешелоні, другому ешелоні, резерві батальйону.

Іноді опорний пункт роти може бути підготовлений для створення вогневої пастки або засідки. Бойовий порядок мотопіхотної (танкової) роти в обороні може будуватися в один або два ешелони. Як правило, рота будує свій бойовий порядок у два ешелони з розташуванням взводів в одну лінію, кутом уперед (назад), уступом праворуч (ліворуч).

З поглядів командування армії США, оборона роти винна бути активною й гнучкою, при цьому основу оборони роти складають танки й ПТРК.

Бойове завдання роти буде залежить від місця в бойовому порядку батальйону. Якщо рота діє в першому ешелоні, то її завдання – у взаємодії з доданими та підтримуючими підрозділами й сусідами нанести противникові вогневу поразку ще до підходу до переднього краю, не допустити прориву в глибину, а при вклинюванні в оборону, знищити його ввігнемо й контратаками та відновити втрачене положення.

Якщо рота знаходиться в другому ешелоні, вона призначається для проведення контратак і створення глибини оборони й, як правило, обороняє опорний пункт на важливому в тактичному плані рубежі або на ділянці місцевості, яка забезпечує можливість блокування противника, що вклинився з фронту або з флангу. Другий ешелон (резерв) рекомендоване розташовувати не далі ніж **500 м** від першого ешелону.

Придані вогневі засоби займають вогневі позиції між першим і іншим ешелонами.

При відсутності безпосереднього зіткнення з противником, за рішенням командира батальйону на відстані до **2500 м** від переднього краю оборони в напрямку противника від роти, що обороняється в першому ешелоні, виставляється бойова охорона в складі до посиленого мотопіхотного взводу. Бойова охорона вирішує завдання не допустити ведення противником розвідки переднього краю, а при зав'язуванні бої нанести противникові максимальну поразку та примусити його передчасно розгорнутися в бойовий порядок.

Після виконання бойового завдання, бойова охорона за вказівкою командира батальйону відходить за передній край і займає опорний пункт, як правило, в другому ешелоні.

Окрім бойової охорони від роти першого ешелону перед переднім краєм ротного опорного пункту (не далі 500 м) виставляється безпосередня охорона, а також пости спостереження й підслуховування, на відкритих флангах і стиках – дозори, у тилу – дозори й піші патрулі.

Для ведення оборони ротна тактична група винна мати декілька бойових позицій, які являють собою повністю підготовлені у всіх відношеннях ділянки місцевості, розташовуючись на яких підрозділи можуть вести бойові дії з метою блокування наступу противника, підтримувати дії інших підрозділів або наносити вогневі удари з призначених рубежів. У межах району оборони батальйонної тактичної групи необхідно підготувати не менш ніж три таких

позиції, розосереджених у глибину. Як за правило, першу з їх ротна тактична група займає, другу – готує, а третю – намічає. Дві останні з названих позиції можуть бути зайняті в ході оборонного бою, якщо у противника, що наступає на цьому напрямку, намітився успіх.

Важливе значення при організації оборони надається підготовці ефективної системи вогню й надійній взаємодії між підрозділами.

Система вогню організовується з таким розрахунком, щоб забезпечити вогневу поразку противника на дальніх підступах, наростаючу інтенсивність вогню по мірі наближення противника до переднього краю оборони, постановку загороджувального вогню в безпосередній близькості від переднього краю, знищення вогнем противника, що вклинився, проведення контратак.

З цією метою система вогню передбачає тісний взаємозв'язок між опорними пунктами взводів і сусідніми ротами, а також ведення кругової оборони. Ефективна система вогню створюється за рахунок його щільності на відстанях, які забезпечували б поразку противника, у першу чергу його танків, БМП, БТР, протитанкових та інших вогневих засобів.

Вогневим засобам призначаються основні й запасні вогневі позиції, основні й додаткові сектори обстрілу та основні напрямки для ведення вогню. Найближчий рубіж загороджувального вогню артилерії та мінометів призначається не ближче 200 м від переднього краю оборони з таким розрахунком, щоб забезпечити ведення флангового й перехресного вогню зі стрілецької зброї та протитанкових засобів.

Система вогню будується у взаємозв'язку з інженерними невибуховими й мінно-вибуховими загородженнями.

Основою системи вогню є протитанкова оборона. Для її організації ротна тактична група використовує штатні протитанкові засоби: ПТРК “Дракон”, протитанкові гранатомети, вогонь БМП, а також придані танки й вогнемети).

Танки й протитанкові засоби в опорних пунктах і на вогневих рубежах повинні розміщуватися так, щоб забезпечити між ними вогневий зв'язок по фронті й у глибину, маневр вогнем й прикриття протитанкових загороджень, найменшу уразливість від вогню противника, можливість перекриття вогнем танконебезпечних напрямків з фронту, флангів та в глибині.

У залежності від завдання й характеру місцевості танки й пускові установки ПТРК “ТОУ” займають вогневі позиції з інтервалами й дистанцією до 300 м, а БМП (БТР) у взводних опорних пунктах – з інтервалами до 200 м. Ця відстань виключає їх одночасну поразку одним вогневим ударом. Вогневі позиції танків і протитанкових засобів підготовлюються як на передніх, так і на зворотних схилах висот. Це заважає їх розвідці й знищенню, забезпечує велику їх живучість. Разом з тим, створюються умови для неочікуваного для противника відкриття вогню. Усі вогневі засоби, у тому числі й придані їй, як правило, використовуються централізовано. Проміжки між ротними й взводними опорними пунктами знаходяться під постійним спостереженням, прострілюються фланговим і перехресним вогнем усіх вогневих засобів, особливо протитанкових, прикриваються загородженнями й артилерійсько-

мінометним вогнем із глибини. У проміжках і на флангах рекомендується створювати танкові засідки.

Таким чином, система вогню організовується на основі комплексного використання усіх засобів боротьби з танками й піхотою противника.

Для ведення активної й стійкої оборони велика увага приділяється інженерному обладнанню бойових позицій ротної тактичної групи. Черговість і терміни інженерного обладнання визначаються командиром батальйонної тактичної групи й залежати від наявності часу, сил, засобів і умов місцевості. У першу чергу обладнуються взводні опорні пункти, основні й запасні вогневі позиції, визначаються сектори обстрілу, встановлюються загородження, обладнується КСП командира роти в районі розташування взводу другого ешелону, а також укриття для транспортних засобів. При наявності часу опорні пункти вдосконалюються в інженерному відношенні – вириваються ходи сполучення, посилюється система загороджень перед переднім краєм і на флангах.

У глибині опорних пунктів вириваються окопи для БМП (БТР) з таким розрахунком, щоб вони могли підтримувати бій вогнем бортової зброї, а в разі необхідності забезпечити перекидання особового складу на загрозливий напрямок.

В опорному пункті роти обладнуються також вогневі позиції для мінометів і ПТРК. При цьому, сама серйозна увага звертається на маскування позицій від наземного та повітряного противника.

Для управління підрозділами роти в бої організується радіо- та дрововий зв'язок.

Мотопіхотний взвод на БМП М-2 “Бредлі” займає оборону в складі роти, у її першому або другому ешелоні. Мотопіхотний взвод на БМП М-2 “Бредлі” обладнує й займає опорний пункт по фронті до 400м й до 200м у глибину. В опорному пункті обладнуються позиції відділень (основні й запасні), вогневі позиції БМП і інших вогневих засобів.

Бойове завдання мотопіхотного взводу в обороні – утримати займані позиції й нанести наступаючому противникові максимальні втрати вогнем всіх штатних і доданих вогневих засобів.

Побудова бойового порядку мотопіхотного взводу залежно від місцевості та обстановки може бути в лінію відділень, кутом уперед (назад), уступом вправо (вліво).

Система вогню мотопіхотного взводу в обороні будується з таким розрахунком, щоб забезпечувалася поразка противника вогнем на дальніх підступах; наростання інтенсивності вогню в міру наближення противника до переднього краю оборони; постановки загороджувального вогню в безпосередній близькості від переднього краю; знищення вогнем противника, що вклинився. В смузі до 400 м готується зона суцільного багат шарового вогню.

Мотопіхотний взвод що обороняється на головному напрямку, може бути посилений танками, протитанковими й іншими вогневими засобами.

Інженерне обладнання опорного пункту взводу включає обладнання основних і запасних позицій відділень, штатних і доданих вогневих засобів, улаштування КСП взводу, розчищення секторів обстрілу й устрій загороджень

перед переднім краєм та на флангах опорного пункту. Вогневі позиції БМП розташовуються в опорному пункті взводу з інтервалом не менш **200 м**.

Вогнева поразка противника починається з підходом його на дистанцію дійсного вогню штатних і доданих вогневих засобів мотопіхотного взводу. Якщо противникові все ж таки вдалося вклинитися в опорний пункт взводу, то особовий склад знищує противника вогнем в упор, у рукопашній сутичці або гранатами. У випадку обходу противником опорного пункту й створенні ним погрози оточення мотопіхотний взвод займає кругову оборону, використовуючи для цього запасні позиції.

Мотопіхотний взвод на БМП “Мардер” А1 займає опорний пункт, розміри якого по фронті – до **400 м**, у глибину – до **300 м** із завданням відбити наступ противника, удержати займаний опорний пункт і нанести противникові втрати вогнем всіх вогневих засобів.

Після відбиття атаки противника відновлюються система вогню, зруйновані фортифікаційні споруди та інженерні загородження відновлюються, поповнюються боєприпаси й проводяться в порядок зброя та військово-технічне майно.

Мотопіхотне відділення на БМП М-2 “Бредлі” обороняється в складі мотопіхотного взводу й займає позицію в опорному пункті взводу з завданням міцно утримувати займану позицію, відбити наступ противника й нанести йому втрати вогнем всіх вогневих засобів.

Фронт оборони відділення до **100 м**, а при посиленні його засобами посилення (танком, розрахунком ПТРК, кулемета) – до **125 м**. На цьому фронті відділення підготовляє основну й запасну позицію. На позиціях обладнуються одиночні або парні окопи. Відстань між одиночними окопами – до **10 м**, між парними – до **20 м**. Окопи з’єднуються траншеями. На основній позиції половина окопів перекривається дерев’янеземляним покриттям товщиною **45 см**, а в інших – обладнуються одна або дві підбрустверні ніші для укриття особового складу в положенні лежачи. При наявності часу й матеріалів замість ніш обладнуються підбрустверні бліндажі на 2 осіб кожний.

Для прихованого виходу з основної на запасну позицію між ними відриваються ходи сполучення.

Для БМП обладнуються основна та запасна вогнева позиції на флангах або в центрі позиції відділення або за нею на видаленні до **50 м**.

Мотопіхотне відділення на БМП “Мардер” А1 обороняється в складі мотопіхотного взводу й займає позицію в опорному пункті взводу. Фронт оборони відділення – до 100м.

Все це зобов’язує уважно слідкувати за змінами в організації та тактичних діях армій найбільш розвинених іноземних держав, наполегливо оволодівати військовим мистецтвом, бути в постійній бойовій готовності.

ЗАКЛЮЧЕННЯ

Таким чином, в ході сьогоднішньої лекції ми ознайомилися з організаційно-штатною структурою, типовим озброєнням та основами бойового застосування підрозділів сухопутних військ таких провідних країн НАТО, як США та ФРН. Поглиблене усвідомлення цих питань поширять ваш світогляд і забезпечать, у майбутньому, наближення інтеграції нашої держави у безпекові євроатлантичні структури.

Лекцію розробив:

професор кафедри

загальновійськових дисциплін

Анатолій ШЕВЦОВ

Лекція обговорена і схвалена

на засіданні кафедри,

протокол № _____

від « _____ » _____ 20__ р.